



Un plan pour l'avenir du centre-ville de Sudbury

Fréquenter et développer le centre-ville

Résumé

Le centre-ville est important!

Les centres-villes sont importants. Il s'agit du cœur historique et symbolique d'une collectivité, le reflet de son image, de sa fierté et de sa prospérité. C'est le lieu de rencontre de toute la ville, où diverses personnes se rassemblent pour célébrer et échanger des expériences communes. Un centre-ville bien-portant, dynamique et florissant en dit long sur la prospérité d'une ville en transmettant un message positif aux résidents, aux entreprises et aux investisseurs possibles. L'inverse est également vrai. C'est pourquoi une vision sûre et applicable pour le centre-ville de Sudbury est si importante. Bien que le secteur ait un certain nombre d'atouts, il existe tout de même un potentiel d'amélioration.

Le présent Plan directeur du centre-ville comprend des recommandations visant à raffermir son rôle à titre de meilleur centre urbain, du plus grand et du plus prometteur du Nord de l'Ontario. On y traite de stratégies d'amélioration sur le plan économique, culturel et du commerce de détail, du sentiment d'appartenance et de son rôle en tant que centre urbain de la région. En fait, le document propose des façons permettant à la municipalité de se positionner à titre de « capitale du Nord ».

Le Plan directeur est un plan détaillé qui guidera la revitalisation du centre-ville au cours des 10 prochaines années et au-delà en présentant en détail une série d'actions et d'initiatives nécessaires à cette transformation, en précisant leur échéance, de même qu'en répartissant et en gérant les fonctions.





**Un centre-ville
florissant :**

- ... crée une image positive pour la région;
- ... appuie une assiette fiscale vigoureuse pour la municipalité;
- ... est un incubateur pour la croissance de nouvelles entreprises;
- ... assure le maintien de l'emploi, sa diversification et en crée de nouveaux;
- ... protège la valeur des propriétés dans les quartiers avoisinants;
- ... est une importante destination touristique;
- ... stimule la croissance de façon efficiente et durable;
- ... est le lieu de rencontre dans la municipalité.

Un centre-ville bien-portant, dynamique et florissant en dit long sur la prospérité globale d'une ville.

À l'inverse, un centre-ville en difficulté envoie un message négatif aux résidents, aux entreprises et aux investisseurs possibles.

Un centre-ville bien-portant est le symbole d'une ville qui l'est tout autant.

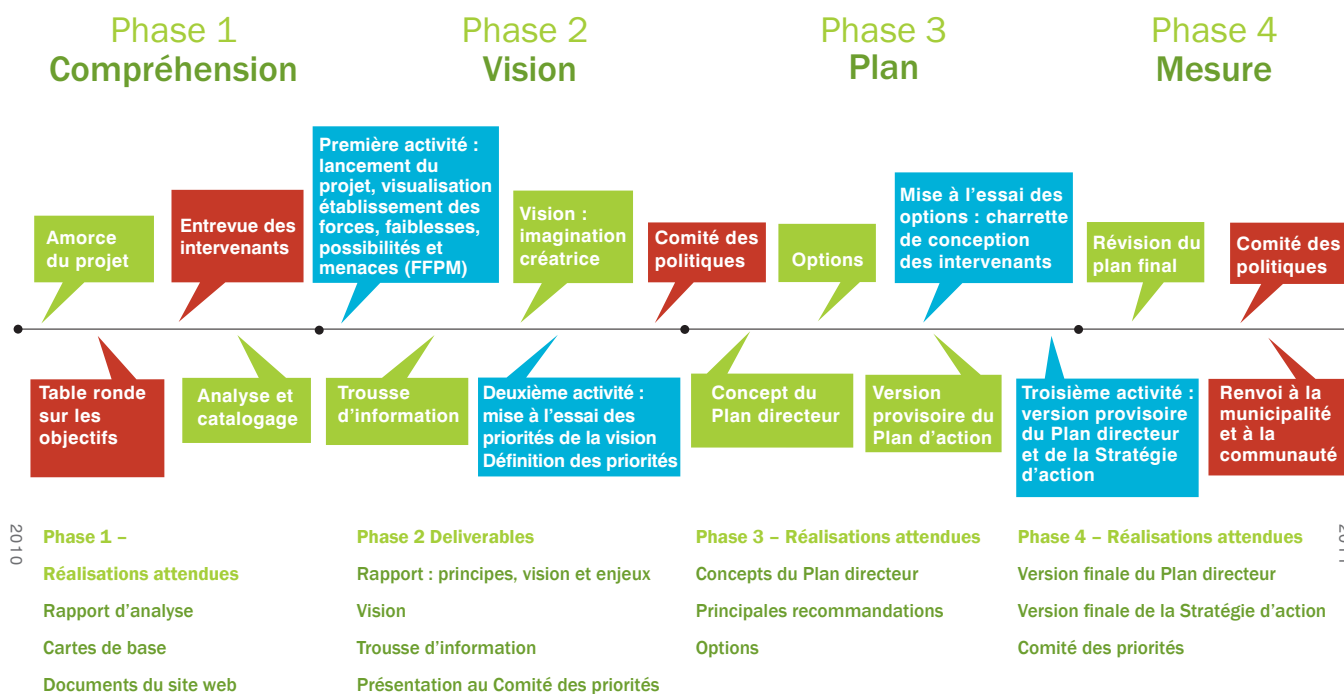
Processus d'élaboration du Plan directeur

Le Plan directeur du centre-ville a été élaboré en quatre phases. La première a débuté en septembre 2010 et la dernière a pris fin en février 2012.

La démarche s'est avérée un processus de collaboration et un partenariat entre l'équipe du projet, la municipalité, les collectivités du centre-ville et d'autres intervenants. Tout au long du processus, la communauté et les intervenants locaux ont eu plusieurs occasions de participer activement à l'élaboration du document, notamment lors de trois grands forums communautaires, de réunions ordinaires du Groupe de liaison communautaire, d'un atelier de visualisation pour la communauté et les intervenants, dans le cadre d'une charrette de conception du centre-ville et d'une série d'entrevues et de tables rondes.

Le Groupe de liaison communautaire était au cœur du processus. Il s'agit d'une équipe de 30 personnes représentant un large échantillon d'associations, d'organismes et d'établissements qui se sont concertés pour fournir des conseils et participer à l'élaboration du Plan directeur. Ce groupe s'est fait le champion du Plan directeur, a présenté des idées créatrices sur le repositionnement du centre-ville ainsi que des commentaires sur le contenu émergent et des conseils sur les enjeux locaux.

Au total, plus de 1 000 idées créatrices ont été transmises à divers participants tout au long du processus. Elles ont été recueillies par divers mécanismes d'approche, y compris des forums communautaires, des entrevues, des groupes de discussion, des activités pour les jeunes, des présentations et par l'entremise des médias sociaux (notamment un site web sur le projet, Facebook et Twitter).



Partenaires financiers

Le Plan directeur du centre-ville de Sudbury a été financé par la Ville du Grand Sudbury, la Société de développement du Grand Sudbury, FedNor, la Société de gestion du Fonds du patrimoine du Nord de l'Ontario et le Réseau de développement économique et d'employabilité de l'Ontario.



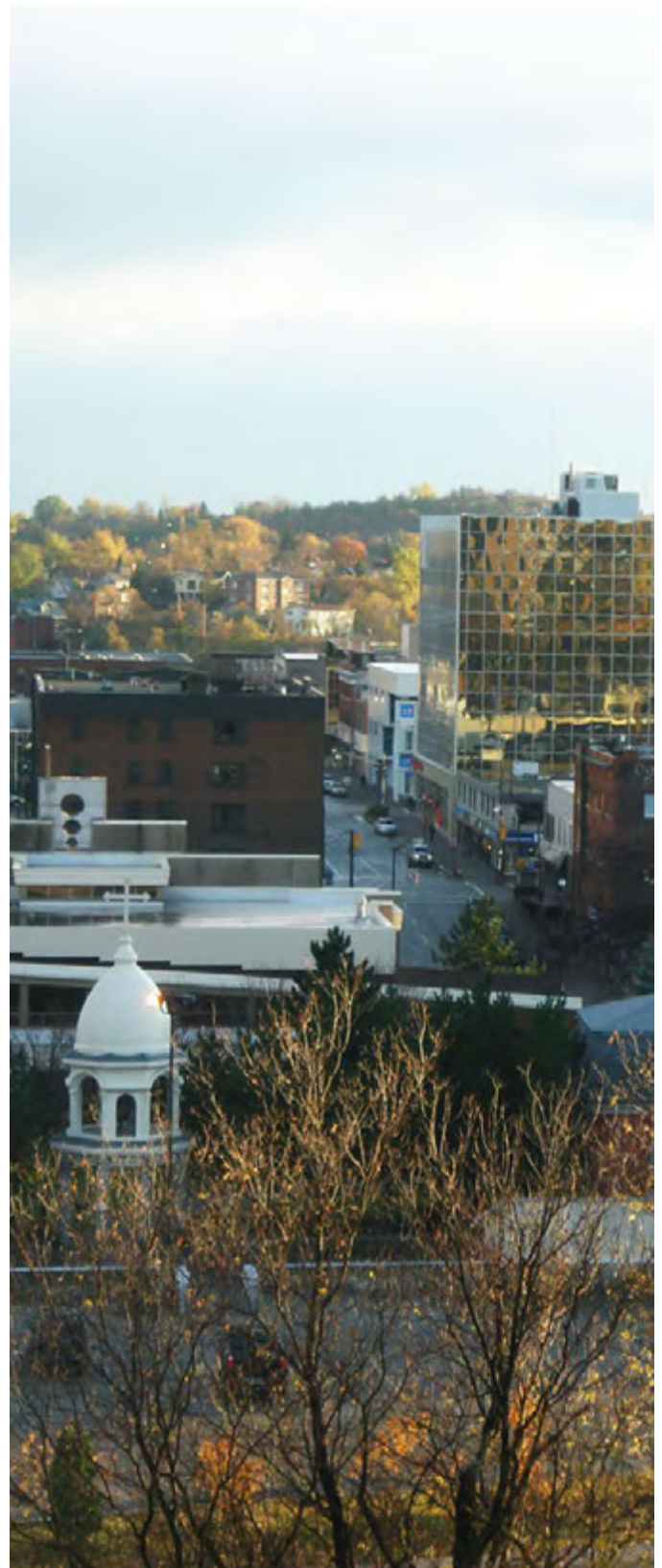
Une vision pour le centre-ville de Sudbury

Bienvenue au Grand Sudbury, une ville verte et la capitale reconnue du Nord de l'Ontario. C'est une ville belle en hiver comme en été, de rochers et d'eau, fondée sur l'innovation et la réinvention, axée sur les arts et les idées, où l'on fait des affaires et où l'on tient des rencontres, centrée sur les loisirs et les activités récréatives, misant sur la diversité et l'inclusion.

Au cœur de cette vaste municipalité se trouve un centre-ville connaissant une prospérité nouvelle et un regain d'énergie, et qui affiche fièrement les richesses de la municipalité au monde.

Le centre-ville de Sudbury est un lieu de rencontre pour des gens de différentes cultures ainsi qu'un endroit où contempler et partager de nouvelles idées. C'est à la fois un centre d'affaires, un centre culturel, un centre de connaissances et un lieu de divertissement. Les résidents et les visiteurs s'y rendent pour y apprécier et comprendre les origines du Grand Sudbury, pour participer à son avenir et pour célébrer la municipalité telle qu'elle est aujourd'hui, à savoir une collectivité verte, durable et en santé.

Bienvenue dans l'avenir du centre-ville de Sudbury



Le centre-ville est un lieu de **célébration**

Le centre-ville est un lieu de rencontre pour toute la ville. Les fins de semaine axées sur les piétons et les « journées au centre-ville » animent les rues à longueur d'année. Les résidents et les visiteurs de tous âges gravitent au coeur de la ville pour y faire des achats, y manger, s'amuser et observer les gens. Le parc Memorial agrandi y est le joyau sécuritaire. La Place Tom Davies, ayant fait l'objet d'une reconfiguration radicale, constitue un espace réellement démocratique où tout un chacun est le bienvenu. Quant à elle, la rue Minton est devenue un endroit à vocations multiples qui relie de façon homogène ces deux parcs importants.

La rue Elm, où la circulation a ralenti, a été réaménagée, et elle soutient maintenant un environnement public primé. Elle a repris son rôle à titre de l'une des rues principales les plus importantes et les plus actives du Grand Sudbury. Le secteur Shaughnessy a donné une énergie nouvelle au sud du centre-ville. On y trouve le complexe rénové de l'aréna, un hôtel quatre étoiles et un nouveau centre communautaire et de congrès polyvalent. Des activités y sont tenues chaque semaine et le centre affiche complet, réservé par des groupes d'affaires, des organismes sans but lucratif et d'autres, communautaires. Le centre-ville bourdonne sans cesse d'activités, qu'il s'agisse de festivals, d'activités ou de produits alimentaires, de musique, de cinéma ou des arts.

Le centre-ville est un lieu de **créativité**

La scène artistique s'épanouit au centre-ville de Sudbury, alimentée par le talent local dans les domaines de l'édition, de la littérature, de la danse, de la musique, des arts, des médias, du théâtre et du design. Un bon nombre des artistes qui travaillent à partir de studios s'y trouvant se sont fait un nom respecté partout au Canada et ils ont aidé à transformer le Grand Sudbury en une destination culturelle et créatrice. L'improvisation collective d'une semaine de NordArtNorth constitue peut-être l'activité novatrice ayant confirmé la réputation du Grand Sudbury comme un endroit ayant une perspective unique de la créativité, qui différencie un peu le Grand Sudbury des communautés du sud.

La célébration du cinquième anniversaire de la Galerie d'art Franklin-Carmichael a connu un franc succès. De même, le nombre de visites annuelles a fracassé des records et l'organisme est aujourd'hui bien établi à titre de l'une des attractions touristiques les plus populaires de la ville. L'art est omniprésent. Des installations montrant l'esprit sudburois s'affichent fièrement partout au centre-ville. Stimulés par l'ouverture de la Place des Arts ainsi que par la rénovation et l'agrandissement du Native Friendship Centre, les arts continuent d'offrir une expérience véritablement triculturelle, ce qui distingue résolument le centre-ville des autres municipalités.

Le centre-ville est un lieu de **beauté**

Le centre-ville est le reflet du paysage nordique qu'il met en valeur et où la municipalité puise ses origines, rappelant ainsi aux visiteurs et aux résidents pourquoi vivre dans une ville de lacs est si particulier. Le paysage accidenté du Nord qui borde le centre-ville s'étend maintenant jusqu'au coeur de celui-ci. On retrouve au coeur de la ville la formation rocheuse, les pins ainsi que l'eau claire qui font la renommée de Sudbury. Le nouveau et spectaculaire corridor vert de la rue Elgin crée une bordure verte bien définie, reliant plusieurs destinations populaires. C'est une vitrine idéale pour les installations d'art. Les grandes rues Paris et Brady, achalandées, sont bordées de grands arbres. Tous les espaces verts sont reliés par des voies piétonnières. On peut circuler à pied au centre-ville, même par une journée d'hiver bien froide. Le centre-ville reflète le charme d'une ville de lacs et célèbre le paysage boréal duquel est issue la municipalité.

La beauté est également saisie dans l'architecture amusante, élégante et avant-gardiste du centre-ville. Le design des nouveaux immeubles d'intérêt tels que la Galerie d'art Franklin-Carmichael, l'École d'architecture de la Laurentienne et la nouvelle bibliothèque publique a établi de nouvelles normes pour la ville. Étonnamment, c'est avec les vieux immeubles que les gens semblent le plus s'amuser à la conception. Ils ont ainsi trouvé des solutions de rénovation et de réutilisation novatrices.

Le centre-ville est un lieu d'**innovation**

Le centre-ville est au carrefour des affaires et de la créativité. C'est le point central des découvertes et de l'innovation au Grand Sudbury. On y offre et favorise des possibilités d'apprentissage variées. L'École d'architecture primée de la Laurentienne et ses tout nouveaux programmes de dessin industriel et d'aménagement du paysage attirent les étudiants les plus intelligents et les plus doués du monde. L'accent que l'établissement met sur la conception respectueuse du climat et la construction écologique a permis à la ville de devenir un chef de file mondial dans le domaine de la conception responsable et créative, une renommée accrue par le colloque annuel parrainé par le centre virtuel pour un changement majeur de Bruce Mau. Cela a aidé à présenter le Grand Sudbury dans le monde comme un centre de conception innovatrice et à attirer dans la ville les penseurs et les gens d'action les plus remarquables.

Cette énergie innovatrice est amplifiée par le monde des affaires dans les nouveaux médias numériques et la télémédecine. Elle modifie aussi la situation sur le plan de la créativité dans les secteurs des technologies minières, du génie et de la foresterie, incitant ainsi bien des incubateurs, des entreprises, nouvelles ou bien établies, à s'installer dans le parc City Inno-Tech de Sudbury, sur les terres assainies du chemin de fer faisant partie de la première phase.

Le centre-ville est une destination

Le centre-ville de Sudbury est le terrain de jeux urbain du Nord de l'Ontario. S'y affichent les plus importants centres de congrès et les meilleurs hôtels du Nord de l'Ontario. Le secteur accueille des douzaines de congrès et de grandes manifestations par année. Chaque année, ces activités attirent à Sudbury des milliers de visiteurs venant de partout au Canada. Bon nombre d'entre eux logent au centre-ville et profitent de ses nombreuses attractions. Les Wolves de Sudbury, champions de leur division dans la Ligue de hockey de l'Ontario, continuent de jouer leurs matchs à guichets fermés dans l'aréna modernisé, tandis que la nouvelle équipe de hockey de l'Université Laurentienne a enfin donné la fièvre du hockey universitaire au Grand Sudbury, lui permettant de cultiver un réel esprit du Nord.

Le centre-ville est également une destination alimentaire sans pareil, qu'il s'agisse de restaurants et de cafés exploités par des gens de la collectivité, du Marché des fermiers agrandi (axé sur les produits locaux), des boulangeries, des épicerie fines et des magasins d'alimentation spécialisée dans les endroits pittoresques du centre-ville. Ce marché des fermiers, qui tient depuis récemment des « Porketta Days », attire fréquemment des visiteurs de Parry Sound et de North Bay. Au centre-ville, l'expérience culinaire se bonifie sans cesse. La variété et la qualité offertes sont inégalées dans le Nord de la province.

Le centre-ville est le coeur du Grand Sudbury

La Ville du Grand Sudbury comprend de nombreux centres, mais le centre-ville s'est toujours trouvé au coeur de la municipalité. Aujourd'hui, les distinctions historiques qui existaient entre le centre-ville et les centres des anciennes villes ont été abolies. Les améliorations intelligentes, efficaces et efficaces apportées au réseau routier, de cyclisme et de transport en commun de la ville ont permis une interconnexion entre le centre-ville et les quartiers environnants, favorisant l'accès au centre-ville de toutes les directions. Le lac Ramsey et le parc Bell ne se trouvent qu'à quelques minutes de marche du centre-ville et y sont reliés en toute sécurité par de nouveaux sentiers pédestres et de nouvelles pistes cyclables. Ces voies aident à intégrer le lac dans la ville.

Les sentiers pédestres et les pistes cyclables, surtout le long des ruisseaux Nolins et Junction, ont amélioré l'accès au centre-ville et permis de s'y rendre davantage à pied depuis les secteurs avoisinants.

Le réseau routier modifié surmonte les obstacles de l'ancienne route périphérique, remonte maintenant la topographie spectaculaire de la ville et est relié directement aux quartiers avoisinants. Le centre-ville est maintenant accessible facilement et de façon sécuritaire en 10 minutes à pied, à partir de ces quartiers.

Le centre-ville est un lieu de vie urbaine

L'expansion rapide du marché résidentiel au centre-ville s'est avérée l'un des changements les plus impressionnants. Après le succès connu par les premiers ensembles résidentiels appuyés financièrement par la municipalité, ce marché a pris son envol auprès des jeunes professionnels, des parents face au nid vide, des personnes âgées et même de quelques familles. Des édifices patrimoniaux pittoresques ont également été reconvertis en appartements. Puisque tant de gens ont élu domicile au centre-ville, les entreprises locales ont vécu une véritable transformation. Cette importante présence résidentielle a fait du secteur l'un des centres-villes les plus propres et les plus sécuritaires au Canada.

En raison de l'augmentation d'année en année du nombre d'inscriptions à l'École d'architecture de la Laurentienne et compte tenu de la présence collégiale accrue, le secteur s'est transformé en centre étudiant bourdonnant d'activités en tout temps. Les jeunes remplissent les restaurants, les terrasses et les parcs. Bien des boutiques à la mode ont ouvert leurs portes pour répondre aux besoins de la nouvelle population du secteur. La première génération de gens qui ont fait leurs études au centre-ville est propriétaire-exploitante de bien des établissements, ceux-ci ayant maintenant choisi d'investir dans le centre-ville pour leur avenir.

Le centre-ville est un lieu pour tous

Tout le monde se sent chez soi au centre-ville. L'endroit est un modèle de coopération et de respect mutuel entre les groupes culturels, y compris d'ascendance européenne, les Autochtones, les Franco-Ontariens et les néo-Canadiens de plus en plus présents. Inclusif et facilement accessible, l'endroit demeure le principal centre de soutien social au Grand Sudbury pour bien des résidents y recevant des services essentiels.

Le Grand Sudbury est un modèle d'harmonie communautaire faisant l'envie de bien d'autres centres plus grands qui peinent à établir un tel équilibre culturel. De son emplacement très visible, rue Durham, la nouvelle Place des Arts offre un mélange unique d'art, de cinéma, de littérature et d'apprentissage. Le Native Friendship Centre, récemment rénové et agrandi, offre davantage de programmes et services aux Autochtones et les invitent à s'imprégner de leur riche héritage culturel. Ces deux centres créent une atmosphère distincte pour la ville, que l'on ne trouve nulle part ailleurs. Le centre-ville est ainsi une source de fierté et d'identité pour tous, et un endroit où le récit continu de l'histoire et de la croissance culturelle du Canada est raconté.

De la vision au **Plan directeur**



Le Plan directeur montre à quoi ressemblera concrètement la vision. Elle passera d'un document énumérant par écrit des objectifs et des intentions à leur réalisation dans une série de mesures et de projets concrets, présentée visuellement dans le plan.

Le document en question formule une stratégie pour faire du cœur de la ville une destination dynamique, sécuritaire et diversifiée pour les gens, les entreprises, ainsi que pour attirer des investissements. Il crée un centre-ville varié sur le plan de son caractère et de sa fonction, bien intégré dans les communautés avoisinantes et qui appuie une identité authentique et unique.

Enfin, il s'articule autour de trois orientations complémentaires comptant chacune une série d'initiatives permettant d'aborder divers enjeux auxquels le centre-ville doit faire face aujourd'hui. Les orientations sont les suivantes.

- > **Activité et croissance**
- > **Accès et interconnexion**
- > **Beauté et fierté**

Activité et croissance :
créer un centre-ville qui est une destination pour la municipalité et la région

La Ville du Grand Sudbury est déjà la plus grande municipalité du Nord de l'Ontario et sans doute la plus influente. Tandis que la diversification de son économie se poursuivra et que ses produits culturels se développeront, son centre-ville jouera un rôle de plus en plus important pour créer un espace permettant à cette croissance économique et culturelle de continuer. La réussite du centre-ville est essentielle pour cimenter le rôle de cette collectivité à titre de « centre économique et culturel du Nord ». La stratégie visant à faire du centre-ville une destination au sein de la municipalité et de la région se fonde sur les objectifs suivants :

- > **accroître le nombre d'emplois au centre-ville;**
- > **aménager des attractions au centre-ville pour qu'il soit une destination;**
- > **faire du centre-ville un lieu d'apprentissage;**
- > **transformer le centre-ville en secteur d'habitation.**



Accès et interconnexion :

un centre-ville qui est le cœur du Grand Sudbury

Le centre-ville doit être clairement relié au reste de la ville et accessible à tous. Il faut pouvoir s'y rendre et s'y déplacer facilement. Les raccordements nécessaires au reste de la zone urbaine sont à la fois d'ordre local (véhicules, piétons et bicyclettes) avec les quartiers avoisinants, et d'ordre régional (routes, trains et transport en commun) avec ces quartiers et les centres économiques.

La stratégie visant à faire du centre-ville de Sudbury un secteur plus relié et intégré s'appuie sur les objectifs suivants :

- > **raccorder le centre-ville aux quartiers locaux et au réseau du Grand Sudbury;**
- > **mettre en place un réseau de rues au centre-ville davantage flexible et entièrement interrelié;**
- > **investir dans les infrastructures nécessaires pour appuyer la croissance du centre-ville.**

Beauté et fierté :

un superbe centre-ville mettant en valeur l'esprit sudburois

Le centre-ville peut devenir un lieu dont tout le Grand Sudbury sera fier, un endroit marqué par la beauté et l'effervescence, qui en appelle au cœur et à l'esprit de la collectivité. Bien de beaux éléments y existent déjà et font allusion à la riche histoire du secteur. Il faut davantage les mettre en valeur de façon audacieuse axée sur la beauté et l'identité du Nord. On peut réaliser beaucoup de choses par le design et les matériaux, le paysage et le paysage de rue, la création d'espaces et la préservation. La stratégie d'embellissement d'un centre-ville mettant en valeur le Grand Sudbury s'appuie sur les objectifs suivants :

- > **redécouvrir les rues principales à titre de lieux d'investissement;**
- > **créer des destinations vertes au centre-ville;**
- > **imaginer de petits moments marqués par la beauté et la surprise;**
- > **transmettre l'histoire sudburoise.**



La Place Tom Davies, améliorée et réaménagée, est un endroit municipal plus diversifié, invitant et animé qu'auparavant. C'est un lieu accessible toute l'année.



La rue Paris réinventée est devenue un grand boulevard vert qui donne, au premier regard, une image impressionnante et positive du centre-ville, et ce, pour les résidents comme pour les visiteurs.



Des édifications sur terrain intercalaire judicieusement conçues, des paysages de rue, un corridor vert élégant et luxuriant ainsi qu'un sentier polyvalent ont insufflé une nouvelle énergie à la rue Elgin.

Activité et croissance

- 01 Bureaux de gamme supérieure
- 02 Parc d'innovation et de technologie
- 03 Améliorations au Rainbow Centre
- 04 Centre de congrès polyvalent / hôtel
- 05 Emplacement intercalaire à utilisations multiples ✱
- 06 Place des Arts (emplacement à déterminer)
- 06 Agrandissement du N'Swakamok Friendship Centre
- 07 Galerie d'art du centre-ville (emplacement à déterminer)
- 08 Centre d'accueil de la Ville du Grand Sudbury
- 09 Marché des fermiers
- 10 École d'architecture de la Laurentienne
- 11 Expansion de la présence collégiale ✱
- 12 Succursale centrale et moderne de la Bibliothèque (emplacement à déterminer)
- 13 Programme d'incitatifs résidentiels ✱
- 14 Emplacements intercalaires à utilisations multiples ✱
- 15 Emplacements résidentiels ✱

Accès et liens

- 16 Prolongement de la rue Larch
- 17 Agrandissement du réseau cyclable
- 18 Amélioration du tunnel piétonnier Riverside
- 19 Amélioration de la passerelle de la rue Nelson
- 20 Passerelle de la rue Cedar
- 21 Prolongement et piste cyclable du chemin Ste Anne
- 22 Lien piétonnier de la rue Grey
- 23 Ruelle Beech
- 24 Nouveau tracé de la rue Van Horne
- 25 Stationnement étagé du secteur ouest
- 26 Stationnement étagé du secteur sud
- 27 Stationnement étagé du secteur central
- 28 Nouvel emplacement du Centre de transport
- 29 Agrandissement de la centrale de la SDEC ✱
- 30 Stratégie d'amélioration de l'allée ✱

Beauté et fierté

- 31 Réfection de la rue Elm
- 32 Embellissement de la rue Paris
- 33 Travaux d'amélioration de la rue Durham / rue partagée
- 34 Mesures de ralentissement de la rue Brady
- 35 Corridor vert Elgin
- 36 Agrandissement du parc Memorial
- 37 Amélioration de la Place Tom Davies
- 38 Corridor municipal Minto / rue partagée
- 39 Place de la gare
- 40 Escalier vert de la rue Brady
- 41 Parc des Pins
- 42 Stratégie d'écologisation du centre-ville ✱
- 43 Terrain communal du parc Inno-Tech
- 44 Aménagement des points d'accès
- 45 Parc de la rue Carleton
- 46 Place de la rue Larch
- 47 Parc de la rue Nelson
- 48 Parc communautaire Monck
- 49 Stratégie sur l'art civique ✱
- 50 Stratégie patrimoniale ✱
- 51 Préservation du cœur historique du centre-ville ✱
- 52 Mise en valeur des caractéristiques des ruisseaux ✱





AV. NOTRE DAME

CHEMIN STE ANNE

RUE ELM

RUE CEDAR

RUE LARCH

RUE BRADY

VAN HORNE

RUE PARIS

WORTHINGTON CRES

RUE ELM

03

23

41

31

01

33

30

27

P

36

40

22

13

04

04

38

26

28

17

09

39

18

08

37

34

24

05

44

45

15

16

44

49

32

44

19

47

44

47

Stratégie d'action

Le Plan directeur du centre-ville de Sudbury présente une vision et une stratégie d'action visant à améliorer le rôle de l'endroit à titre de pivot du Nord ontarien, grâce à l'esthétique et à la planification urbaines ainsi qu'au développement économique. La vision s'appuie sur des changements progressifs et à long terme dans une bonne partie du secteur. Certains d'entre eux peuvent se réaliser pratiquement dès maintenant tandis que d'autres exigeront plus de temps. La présente section porte sur la Stratégie d'action qui fera passer le Plan directeur de l'étape conceptuelle à sa réalisation. Elle guidera la municipalité et ses partenaires pour cibler leur soutien, l'établissement des priorités et l'affectation des budgets.

Poursuivre sur la lancée : mesures de la première année

Voici 25 mesures que la municipalité et ses partenaires devraient adopter dans les 12 premiers mois de la mise en œuvre du Plan directeur. Elles permettront à l'impulsion de se poursuivre et de mettre en place un fondement solide pour le changement.

1. Le Conseil municipal devrait approuver le Plan directeur et la Stratégie d'action, préparés en consultation avec la collectivité, et adopter les mesures à prendre de la première année énumérées dans la présente section.
2. Le personnel municipal devrait élaborer un plan de mise en œuvre pour examen par le Conseil municipal. Ce plan mettrait l'accent sur les priorités concernant la revitalisation du centre-ville au cours des 10 prochaines années et serait présenté avant le prochain budget municipal.
3. Le Conseil municipal devrait songer à adopter le plan de mise en œuvre et soumettre les projets approuvés aux services pertinents afin de les inclure dans les processus décennaux de planification des immobilisations.
4. La Ville et la communauté devraient se pencher sur la création d'une équipe de mise en œuvre du Plan directeur du centre-ville ayant pour mandat de créer un élan, de le maintenir et de présenter les initiatives prioritaires cernées dans le plan. Cette équipe serait formée d'intervenants du projet, de représentants municipaux et de partenaires communautaires.
5. La Ville devrait tenir compte de toutes les politiques recommandées pertinentes du plan en question dans le cadre de l'examen quinquennal du Plan officiel. Elle devrait également se pencher sur toutes les versions actualisées pertinentes du Règlement municipal de zonage et du Plan d'améliorations communautaires du centre-ville.
6. La Ville et la Société de développement du Grand Sudbury devraient explorer les possibilités et les contraintes des propositions concernant le parc Inno-Tech et les infrastructures polyvalentes de rencontre.
7. La Ville, la Société de développement du Grand Sudbury, l'Association du Secteur d'aménagement commercial du centre-ville, la Société de développement Downtown Village et d'autres organismes devraient amorcer la mise en œuvre de la stratégie recommandée de commerce de détail.
8. Il faut continuer d'appuyer les partenaires du projet de Place des Arts tandis qu'ils finalisent le programme fonctionnel et l'étude de faisabilité.
9. La Galerie d'art de Sudbury continue de préparer l'ouverture de la Galerie d'art Franklin-Carmichael, au centre-ville.
10. La municipalité devrait poursuivre sa collaboration avec le Groupe consultatif sur le renouvellement de la Place du marché pour formuler un plan permettant de créer un marché dynamique au centre-ville. Elle devrait également amorcer les démarches pour s'assurer que le marché sera en mesure d'accueillir les gens dès la saison 2013.
11. L'Université Laurentienne devrait continuer à collaborer avec la municipalité et ses partenaires pour concevoir et construire l'École d'architecture de la Laurentienne. Son ouverture est prévue pour 2013.
12. Les pourparlers entre la Ville et le Cambrian College devraient se poursuivre sur la façon dont celle-ci peut aider ce collège à accroître sa présence au centre-ville.
13. Le Conseil de la Bibliothèque publique du Grand Sudbury devrait évaluer s'il est viable de construire un nouvel édifice pour la succursale centrale de la Bibliothèque publique au centre-ville.

14. La Ville, l'Université Laurentienne, l'Association du Secteur d'aménagement commercial du centre-ville et la Société de développement Downtown Village devraient rencontrer les propriétaires fonciers pour discuter des possibilités de logement dans le secteur. La municipalité et la Société de développement du Grand Sudbury devraient évaluer les possibilités de création d'une trousse d'incitatifs résidentiels pour le centre-ville, notamment en travaillant en liaison avec d'autres municipalités qui ont mis en oeuvre de tels programmes, par exemple Saskatoon, Winnipeg et Regina.
15. Les promoteurs du projet du Centre de synergie devraient entreprendre une étude opérationnelle et de faisabilité.
16. La Ville devrait poursuivre ses pourparlers avec le Canadien Pacifique relativement au prolongement de la rue Larch, au corridor vert de la rue Elgin, au tunnel piétonnier de la promenade Riverside, à la passerelle de la rue Nelson, au pont piétonnier de la rue Cedar et à la Place de la gare.
17. La municipalité devrait songer à intégrer le plan dans la version actualisée de l'Étude préliminaire sur les transports, présentement en préparation. Dans le cadre du processus, la Ville, Rainbow Routes Association, le Comité consultatif sur la mobilité durable et la Sudbury Cyclists Union devrait songer à adopter des mesures immédiates, par exemple peindre un marquage bicyclette et chevrons afin de rehausser l'infrastructure de cyclisme sur route, le cas échéant.
18. La Ville devrait mettre un parc de stationnement municipal à la disposition des gens durant la nuit afin d'appuyer la croissance résidentielle et évaluer l'intérêt du marché pour des parcs de stationnement en élévation au centre-ville.
19. La Ville devrait collaborer avec le Secteur d'aménagement commercial du centre-ville et la Société de développement Downtown Village afin d'élaborer un plan d'immobilisations pluriannuel visant à améliorer l'éclairage des rues au centre-ville.
20. La Ville devrait tenir compte du document dans le Plan directeur sur l'eau et les eaux usées pour que la capacité soit adéquate en fonction de la croissance à venir.
21. La Ville, le Secteur d'aménagement commercial du centre-ville de Sudbury et la Société de développement Downtown Village devraient mettre en oeuvre le projet pilote de stationnement de la rue Elm.
22. La Ville devrait mettre en place des mesures de ralentissement de la circulation, rue Brady, en améliorant la circulation piétonnière à l'intersection de celle-ci et de la rue Minto, notamment en installant des passages à piétons et des feux pour piétons à décompte numérique.
23. La Ville, Rainbow Routes Association, l'Association du Secteur d'aménagement commercial du centre-ville et la Société de développement Downtown Village devraient adopter les mesures nécessaires à la réalisation d'un plan de conception et de mise en oeuvre du corridor vert Elgin.
24. La Ville devrait préparer les renseignements nécessaires à la gestion d'un concours de conception de la Place Tom Davies et du parc Memorial.
25. Dans le cadre de leur mandat, la Ville et le Groupe consultatif sur le patrimoine municipal devraient tenir compte des propriétés existantes et éventuelles ayant une valeur ou un caractère d'intérêt sur le plan du patrimoine culturel, identifiées dans le plan.

Étalement : Le Plan directeur du centre-ville, une vision de 10 ans

Le Plan directeur du centre-ville propose un programme pluriannuel afin d'améliorer ce secteur. Ce plan décennal, présenté ci-dessous, aborde les occasions immédiates de revitalisation du centre-ville et les grandes initiatives que le Conseil municipal et la collectivité pourraient réaliser durant cette période. Ces projets sont considérés comme des catalyseurs qui pourraient créer d'importantes retombées à l'échelle du centre-ville.

Pour que le programme d'action soit adaptable aux conditions politiques et économiques changeantes, les échéanciers doivent être flexibles. Si l'ordre exact de mise en oeuvre est fonction de la disponibilité du financement, des partenaires du secteur privé, des exigences techniques et des priorités communautaires, on prévoit que les améliorations pourraient être en place selon la séquence suivante.

Plan directeur du centre-ville de Sudbury: un plan de 10 ans

Activité et croissance

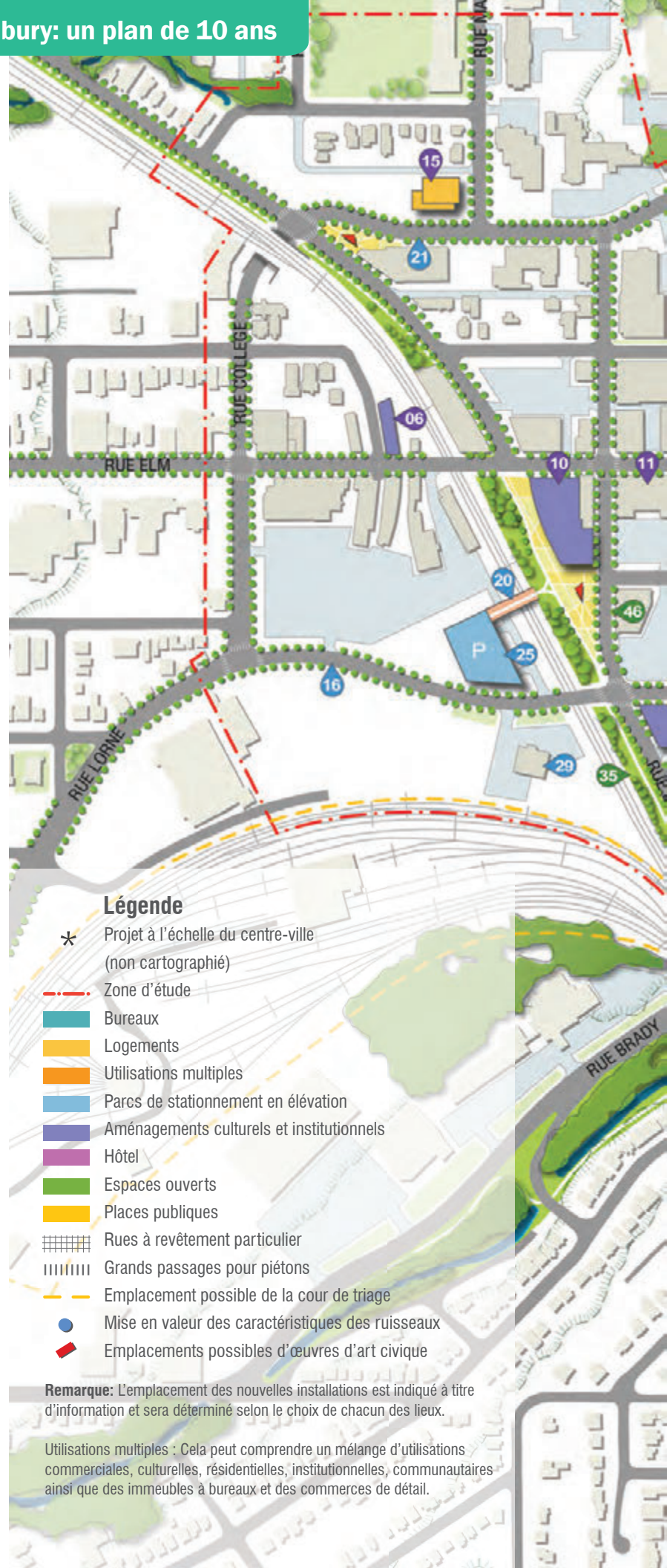
- 01 Bureaux de gamme supérieure
- 03 Améliorations au Rainbow Centre
- 04 Améliorations à l'Aréna de Sudbury
- 05 Emplacement intercalaire à utilisations multiples ✱
- 06 Place des Arts (emplacement à déterminer)
- 06 Agrandissement du N'Swakamok Friendship Centre
- 07 Galerie d'art du centre-ville (emplacement à déterminer)
- 09 Marché des fermiers
- 10 École d'architecture de la Laurentienne
- 11 Expansion de la présence collégiale ✱
- 12 Succursale centrale et moderne de la Bibliothèque (emplacement à déterminer)
- 13 Programme d'incitatifs résidentiels ✱
- 14 Emplacements intercalaires à utilisations multiples
- 15 Emplacements résidentiels ✱

Accès et liens

- 16 Prolongement de la rue Larch vers l'ouest
- 17 Agrandissement du réseau cyclable
- 18 Amélioration du tunnel piétonnier Riverside
- 19 Amélioration de la passerelle de la rue Nelson
- 20 Passerelle de la rue Cedar
- 21 Prolongement et piste cyclable du chemin Ste Anne
- 22 Lien piétonnier de la rue Grey
- 23 Ruelle Beech
- 24 Nouveau tracé de la rue Van Horne
- 25 Stationnement étagé du secteur ouest
- 26 Stationnement étagé du secteur sud
- 28 Nouvel emplacement du Centre de transport
- 29 Agrandissement de la centrale de la SDEC ✱
- 30 Stratégie d'amélioration de l'allée ✱

Beauté et fierté

- 31 Réfection de la rue Elm (végétation et stationnement sur rue)
- 32 Embellissement de la rue Paris
- 33 Travaux d'amélioration de la rue Durham
- 34 Mesures de ralentissement de la rue Brady
- 35 Corridor vert Elgin
- 36 Agrandissement du parc Memorial
- 37 Amélioration de la Place Tom Davies
- 38 Corridor municipal Minto (Larch à Brady)
- 40 Escalier vert de la rue Brady
- 42 Stratégie d'écologisation du centre-ville ✱
- 44 Parc de la rue Carleton
- 45 Aménagement des points d'accès
- 46 Place de la rue Larch
- 47 Parc de la rue Nelson
- 49 Stratégie sur l'art civique ✱
- 50 Stratégie patrimoniale ✱
- 51 Préservation du cœur historique du centre-ville ✱
- 52 Mise en valeur des caractéristiques des ruisseaux ✱



Légende

- ✱ Projet à l'échelle du centre-ville (non cartographié)
- Zone d'étude
- Bureaux
- Logements
- Utilisations multiples
- Parcs de stationnement en élévation
- Aménagements culturels et institutionnels
- Hôtel
- Espaces ouverts
- Places publiques
- Rues à revêtement particulier
- Grands passages pour piétons
- Emplacement possible de la cour de triage
- Mise en valeur des caractéristiques des ruisseaux
- Emplacements possibles d'œuvres d'art civique

Remarque: L'emplacement des nouvelles installations est indiqué à titre d'information et sera déterminé selon le choix de chacun des lieux.

Utilisations multiples : Cela peut comprendre un mélange d'utilisations commerciales, culturelles, résidentielles, institutionnelles, communautaires ainsi que des immeubles à bureaux et des commerces de détail.



Préparé par :

URBAN STRATEGIES INC .

J.C.WILLIAMS GROUP



Financé par :

