



Downtown Sudbury a plan for the future

going downtown growing downtown

Un plan pour l'avenir du centre-ville de Sudbury

fréquenter et développer le centre-ville



Mars 2012

Table des matières

1.0 Le Plan directeur du centre-ville de Sudbury

1.1 Le processus d'élaboration du Plan directeur

1.2 Les partenaires financiers

1.3 Le secteur à l'étude

2.0 L'analyse

2.1 De Sudbury Junction au Grand Sudbury

2.2 Le modèle de croissance de la communauté de Sudbury

2.3 La structure du centre-ville

2.4 Le centre-ville : ses atouts

2.5 Le centre-ville : ses défis

3.0 La vision

3.1 Une vision pour le centre-ville de Sudbury

3.2 De la vision au Plan directeur

3.2.1 Illustration de la vision

3.2.2 Le Plan directeur

4.0 La stratégie

4.1 L'activité et la croissance

4.1.1 Accroître le nombre d'emplois au centre-ville

4.1.2 Aménager des attractions au centre-ville pour qu'il soit une destination

4.1.3 Make the Downtown a Centre for Living

4.1.4 Transformer le centre-ville en secteur d'habitation

4.2 L'accès et la connectivité

4.2.1 Raccorder le centre-ville aux quartiers locaux et au réseau du Grand Sudbury

4.2.2 Mettre en place un réseau de rues flexible et entièrement interrelié

4.2.3 Investir dans les infrastructures nécessaires pour appuyer la croissance

4.3 La beauté et la fierté

4.3.1 Redécouvrir les rues principales à titre de lieux d'investissement

4.3.2 Créer des destinations vertes au centre-ville

4.3.3 Imaginer de petits moments marqués par la beauté et la surprise

4.3.4 Transmettre l'histoire sudburoise

5.0 Les secteurs du centre-ville

5.1 Le secteur sud

5.1.1 Le secteur aujourd'hui

5.1.2 Le secteur demain : rôle et fonction

5.1.3 Considérations de conception

5.2 Le secteur est

5.2.1 Le secteur aujourd'hui

5.2.2 Le secteur demain : rôle et fonction

5.2.3 Considérations de conception

5.3 Central District

5.3.1 Le secteur aujourd'hui

5.3.2 Le secteur demain : rôle et fonction

5.3.3 Considérations de conception

5.4 Le secteur nord

- 5.4.1 Le secteur aujourd'hui
- 5.4.2 Le secteur demain : rôle et fonction
- 5.4.3 Considérations de conception

5.5 Le secteur nord-ouest

- 5.5.1 Le secteur aujourd'hui
- 5.5.2 Le secteur demain : rôle et fonction
- 5.5.3 Considérations de conception

5.6 Le secteur ouest

- 5.6.1 Le secteur aujourd'hui
- 5.6.2 Le secteur demain : rôle et fonction
- 5.6.3 Considérations de conception

5.7 Les terres à usage ferroviaire

- 5.7.1 Le secteur aujourd'hui
- 5.7.2 Le secteur demain : rôle et fonction

6.0 La Stratégie d'action

6.1 La Stratégie d'action

- 6.1.1 L'étalement : une vision de 10 ans
- 6.1.2 Le financement
- 6.1.3 Poursuivre sur la lancée : mesures de la première année
- 6.1.4 La Stratégie d'action : résumé

6.2 Directives en matière de politiques

- 6.2.1 Le Plan officiel de la Ville du Grand Sudbury
- 6.2.2 Le Règlement municipal de zonage 2010-100Z
- 6.2.3 Le Plan d'améliorations communautaires du Sudbury Metro Centre
- 6.2.4 Le Plan de croissance du Nord de l'Ontario

Annexes

A Description des projets d'immobilisations prioritaires

Corridor vert Elgin
Réfection de la rue Elm
Embellissement de la rue Paris, travaux d'amélioration de la rue Durham, corridor municipal Minto
Prolongement de la rue Larch
Prolongement et piste cyclable du chemin Ste Anne
Parcs de stationnement en élévation
Agrandissement du parc Memorial et ruelle Grey
Réaménagement de la Place Tom Davies
Parc des Pins et ruelle Beech
Reverdissement du centre-ville : Programme de plantation d'arbres

B Programme d'incitatifs résidentiels : note d'information

Rapports justificatifs (sous pli séparé)

1.0 Rapports de référence

- 01 Structure urbaine
- 02 Commerces de détail
- 03 Mobilité
- 04 Patrimoine

2.0 Rapports stratégiques

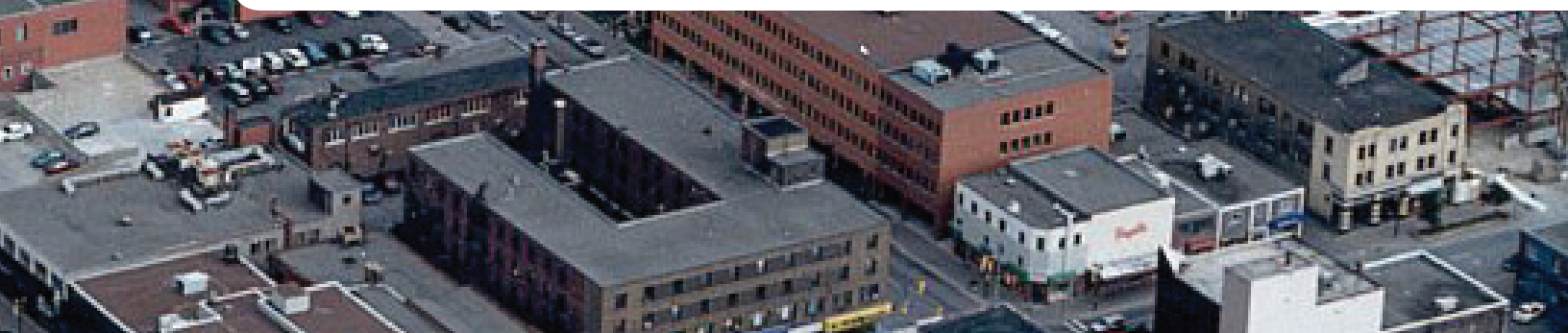
- 01 Commerces de détail
- 02 Mobilité





Section 1

Le Plan directeur du centre-ville de Sudbury



Le centre-ville est important!

Les centres-villes sont importants. Il s'agit du cœur historique et symbolique d'une collectivité, le reflet de son image, de sa fierté et de sa prospérité. C'est le lieu de rencontre de toute la ville, où diverses personnes se rassemblent pour célébrer et échanger des expériences communes. Un centre-ville bien-portant, dynamique et florissant en dit long sur la prospérité d'une ville en transmettant un message de confiance aux résidents, aux entreprises et aux investisseurs à venir. L'inverse est également vrai. C'est pourquoi une vision sûre et applicable pour le centre-ville de Sudbury est si importante.

Bien que le secteur ait un certain nombre d'atouts, il existe tout de même un grand potentiel d'amélioration. Le présent Plan directeur du centre-ville comprend des recommandations visant à raffermir son rôle à titre de meilleur centre urbain, du plus grand et du plus prometteur du Nord de l'Ontario. On y traite de stratégies d'amélioration sur le plan économique, culturel et du commerce de détail, du sentiment d'appartenance et de son rôle en tant que centre urbain de la région. En fait, le document propose des façons permettant à la municipalité de se positionner à titre de véritable et distincte « capitale du Nord ».

Le Plan directeur est un plan détaillé qui guidera la revitalisation du centre-ville au cours des 10 prochaines années et au-delà en présentant en détail une série d'actions et d'initiatives nécessaires à cette transformation, en précisant leur échéance, de même qu'en répartissant et en gérant les fonctions.





Un centre-ville florissant...

- ... crée une image positive pour la région;
- ... appuie une assiette fiscale vigoureuse pour la municipalité;
- ... est un incubateur pour la croissance de nouvelles entreprises;
- ... assure le maintien de l'emploi, sa diversification et crée de nouveaux postes;
- ... protège la valeur des propriétés dans les quartiers avoisinants;
- ... est une importante destination touristique;
- ... stimule la croissance de façon efficace et durable;
- ... est le lieu de rencontre dans la municipalité.

Un centre-ville bien-portant, dynamique et florissant en dit long sur la prospérité globale d'une ville.

À l'inverse, un centre-ville en difficulté envoie un message négatif aux résidents, aux entreprises et aux investisseurs à venir.

Un centre-ville bien-portant est le symbole d'une ville qui l'est tout autant.

1.1 Le processus d'élaboration du Plan directeur

Le Plan directeur du centre-ville a été élaboré en quatre phases. La première a débuté en septembre 2010 et la dernière a pris fin en février 2012.

La démarche s'est avérée un processus de grande collaboration et un partenariat entre l'équipe du projet, la municipalité, les collectivités du centre-ville et d'autres intervenants. Tout au long du processus, la communauté et les intervenants locaux ont eu plusieurs occasions de participer activement à l'élaboration du document, notamment lors de trois grands forums communautaires, de réunions ordinaires du Groupe de liaison communautaire, d'un atelier de visualisation pour la communauté et les intervenants, dans le cadre d'une charrette de conception du centre-ville et d'une série d'entrevues et de tables rondes.

Le Groupe de liaison communautaire était au cœur du processus. Il s'agit d'une équipe de 30 personnes représentant un large échantillon d'associations, d'organismes et d'établissements qui se sont concertés pour fournir des conseils et participer à l'élaboration du Plan directeur. Ce groupe s'est fait le champion du Plan directeur, a présenté des idées créatrices sur le repositionnement du centre-ville ainsi que des commentaires sur le contenu émergent et des conseils sur les enjeux locaux.

Au total, plus de 1 000 idées créatrices ont été transmises à divers participants tout au long du processus. Elles ont été recueillies par divers mécanismes d'approche, y compris des forums communautaires, des entrevues, des groupes de discussion, des activités pour les jeunes, des présentations et par l'entremise des médias sociaux (notamment un site web sur le projet, Facebook et Twitter). Facebook and Twitter).



1.2 Partenaires financiers

Le Plan directeur du centre-ville de Sudbury a été financé par la Ville du Grand Sudbury (VGS), la Société de développement du Grand Sudbury (SDGS), FedNor, la Société de gestion du Fonds du patrimoine du Nord de l'Ontario (SGFPNO) et le Réseau de développement économique et d'employabilité de l'Ontario (RDÉE Ontario).





ARTISTS ON ELGIN

Artists on Elgin

aila galleri

Artists on Elgin
Gallery
Open Days

aila galleri
Aila Galleri
Pinup
Girl TShirt
now available

Greg
Taylor
Photo
Gallery
Open

Greg
Jewellery Appraisals
&
Photography

Section 2

L'analyse

vel-Ontario

9

De Sudbury Junction au Grand Sudbury

Peu de villes canadiennes ont vécu des transformations à l'image de celles qu'a connues le Grand Sudbury depuis sa création à titre de campement de chemin de fer sous le nom de Sudbury Junction, à la fin du XIXe siècle. L'établissement s'est rapidement fait connaître et a fait fortune en raison de la découverte d'importantes concentrations de minerai de cuivre-nickel durant la construction du Chemin de fer Canadien Pacifique en 1883. Le développement du chemin de fer dans la région a mené à la découverte de métaux et a permis que l'exploitation minière à grande échelle soit économiquement réalisable. En tirant profit de cette nouvelle possibilité économique, Sainte-Anne-des-Pins, qui était à l'origine un camp forestier, a connu une croissance fulgurante pour devenir un important centre commercial et une plaque tournante du transport, qui desservait les camps miniers établis çà et là dans la région. En 1893, la ville était bien établie à titre de carrefour commercial pour les collectivités minières. C'est à cette date que Sainte-Anne-des-Pins est devenue Sudbury.

Si les 125 dernières années ont été marquées par des cycles d'expansion et de ralentissement, Sudbury a néanmoins continué à croître et à prospérer, même durant certaines des périodes économiques les plus difficiles, passant ainsi de ville forestière à chef de file mondial reconnu sur le plan de l'innovation et devenant la capitale régionale du Nord de l'Ontario. De nos jours, le Grand Sudbury est une ville impressionnante ayant le potentiel de devenir un centre encore plus important aux identités multiples.



La capitale du Nord

En raison de sa population, de sa culture bouillonnante, du niveau de service qu'on y trouve, de sa diversité communautaire et de son économie vigoureuse, le Grand Sudbury est la capitale du Nord-Est de l'Ontario, sinon du Nord de la province. Son centre-ville joue un rôle important pour cimenter davantage sa situation à titre de carrefour régional et de centre d'investissement pour le Nord.

Puisque la municipalité compte près de 50 000 francophones, soit un tiers de sa population, elle constitue le carrefour des services en français et de formation pour le Nord et le berceau de la culture franco-ontarienne. Le Grand Sudbury est une destination mythique pour la francophonie ontarienne et l'une des rares villes ontariennes où il est possible de vivre, de travailler, de magasiner et d'étudier en français.

L'importance régionale du centre-ville de Sudbury a été officiellement reconnue par la province dans le Plan de croissance du Nord de l'Ontario, qui désigne le secteur comme étant l'une des cinq zones stratégiques de développement du Nord. On y préconise des stratégies de revitalisation de ces zones pour appuyer la croissance et l'investissement, ainsi que pour faire fond sur de possibles occasions de financement gouvernemental. En outre, l'emplacement géographique de la municipalité permet d'établir d'autres partenariats économiques stratégiques entre les activités économiques et culturelles du Sud, de l'Est et du Nord de la province.

Une ville de collectivités

Le Grand Sudbury, né de la fusion municipale de 2001, est la plus grande municipalité ontarienne (sur le plan de la superficie). Dans ses limites territoriales élargies, la municipalité compte 14 collectivités, notamment Sudbury, Capreol, Dowling, Lively-Mikkola-Naughton, Coniston, Falconbridge, Onaping Falls, Azilda, Chelmsford, Garson, Valley East, Copper Cliff, Levack et Wahnapiatae. Si bon nombre d'entre elles possèdent leur propre centre urbain, le centre-ville de Sudbury est la zone principale que partagent les 157 000 résidents de la municipalité. S'il demeure bien-portant, cela rejaillit de façon positive sur l'ensemble des 14 collectivités du Grand Sudbury.

Une ville d'excellence

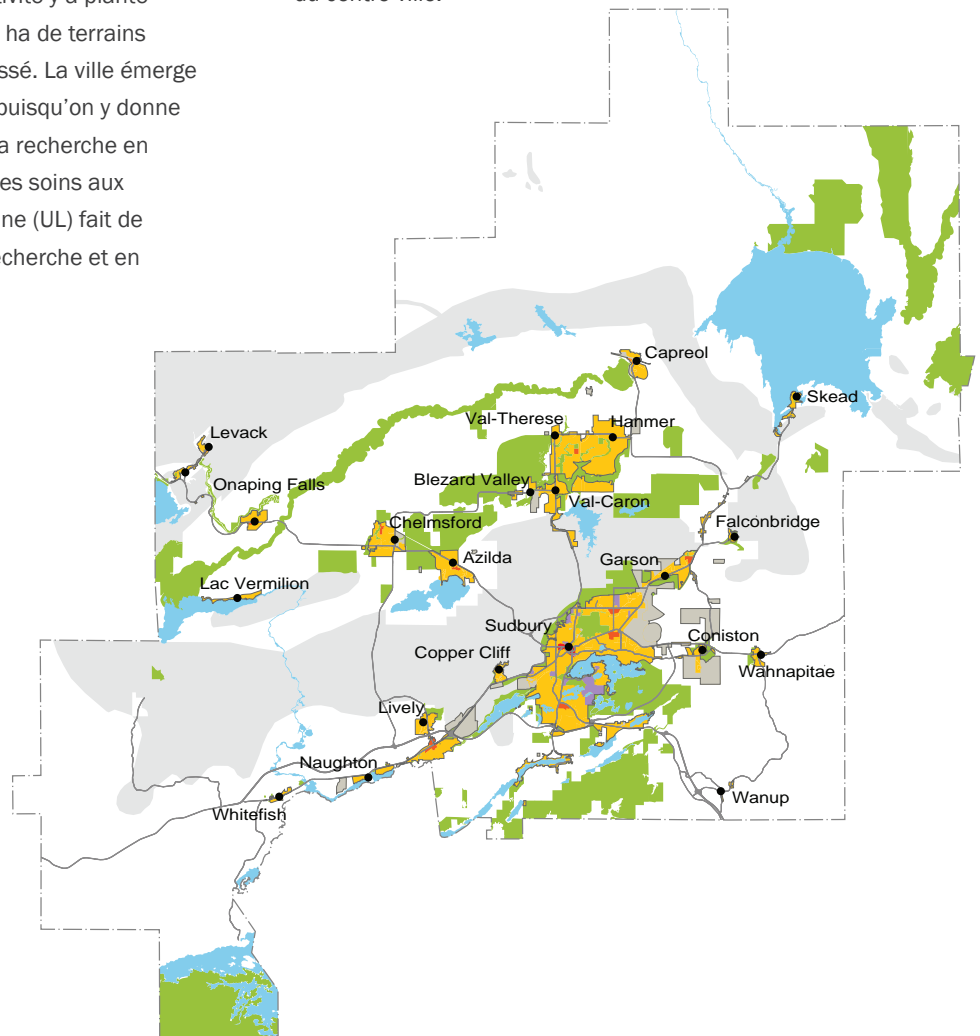
Puisque le Grand Sudbury a diversifié son secteur minier au fil des ans, c'est maintenant un leader mondial de l'innovation minière. Ses efforts de reverdissement lui valent d'être reconnu comme un chef de file de la restauration de l'environnement à l'échelle internationale. Depuis 1979, la collectivité y a planté près de 9 millions d'arbres pour reverdir 3 350 ha de terrains endommagés par les pratiques minières du passé. La ville émerge aussi à titre de chef de file des soins de santé puisqu'on y donne des traitements de pointe et qu'on y mène de la recherche en oncologie, de même que dans le domaine des soins aux personnes âgées. Enfin, l'Université Laurentienne (UL) fait de plus en plus figure de centre d'excellence en recherche et en enseignement.

Un centre régional

Le Grand Sudbury est un centre régional des services financiers et commerciaux, du tourisme, des médias et de l'édition, des soins de santé et de la recherche, de l'éducation, de la formation et des services gouvernementaux pour le Nord-Est de l'Ontario, une région qui s'étend de la rivière des Français jusqu'au littoral de la baie James et de la baie d'Hudson, au nord, entre le Québec et la rive est du lac Supérieur. À titre de centre régional, le Grand Sudbury a toujours été une destination pour les immigrants, une tendance qui continue d'enrichir la municipalité et de diversifier ses collectivités.

Une ville de lacs

Le Grand Sudbury est une ville de lacs puisque les 330 se trouvant dans ses limites contrastent avec son image industrielle. Le plus important, le lac Wanapitei, a une superficie de 13 257 ha, ce qui en fait le plus grand lac du monde dans une municipalité. Enfin, le lac Ramsey, le plus au centre, est un joyau du centre-ville.



Le modèle de croissance de la collectivité de Sudbury

L'histoire du centre-ville remonte à plus de 125 ans et s'articule autour du projet de raccordement du nouveau Canada au moyen d'un chemin de fer transcontinental. Le présent chapitre traite du modèle de croissance de la collectivité de Sudbury depuis un siècle et met en lumière son évolution d'un campement de construction à une métropole urbaine. Le centre-ville est au cœur de cette évolution et demeure le centre urbain de la région.

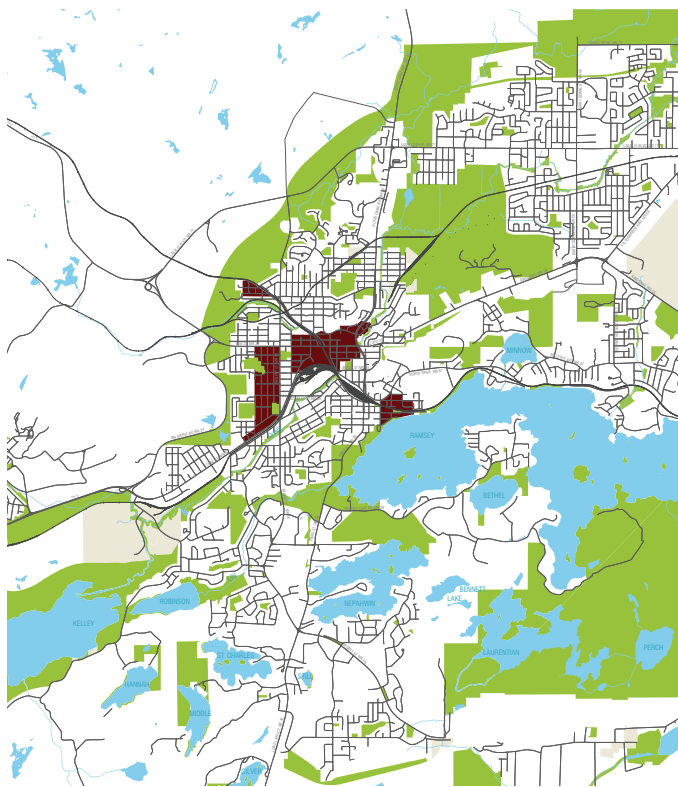


C'est le Canadien Pacifique (CP) qui a cartographié le premier plan du village de Sudbury en 1887, en réaction à la demande d'établissement de nouvelles habitations et entreprises découlant des découvertes minières. Selon ce plan, la voie ferrée se trouvait au centre du village, créant ainsi un réseau raffiné de rues urbaines, de pièces et de lots dans le paysage du bouclier. Au cours des 40 premières années, Sudbury a connu une croissance rapide alimentée par la demande de nickel et l'investissement soutenu dans le transport ferroviaire et routier régional ainsi que dans les infrastructures et les communications à la même échelle.

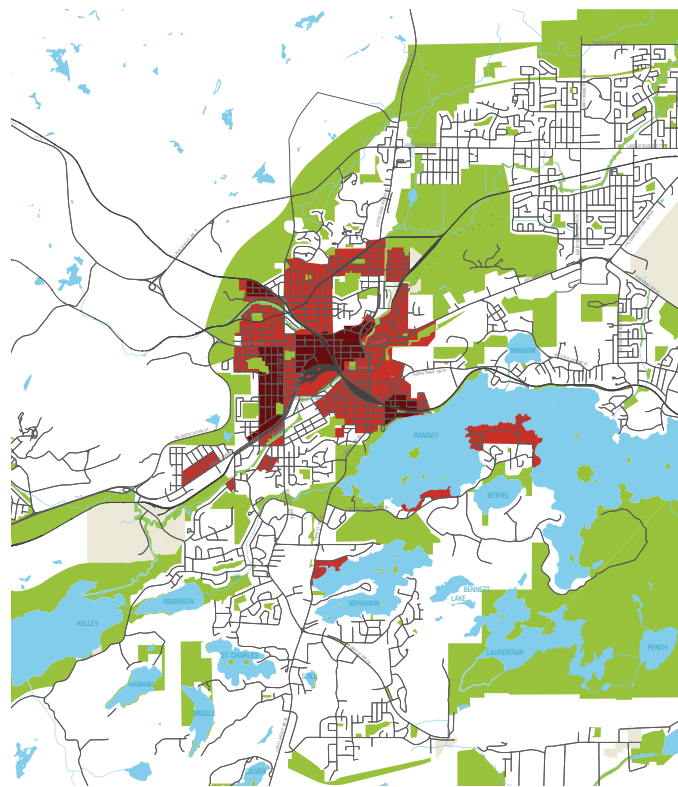
Après la Deuxième Guerre mondiale, la croissance s'est étendue au-delà des limites de la municipalité en suivant de grandes artères comme le Kingsway, le boulevard Lasalle et la rue Paris. À la fin des années 1950, la structure urbaine de la ville était en train de changer radicalement. Comme c'était le cas dans bien des villes à l'époque, le faible prix des terrains à l'extérieur de la ville et l'utilisation répandue de l'automobile ont favorisé la croissance au-delà de ses limites jusqu'aux cantons avoisinants. Au milieu de la décennie, on construisait le centre commercial New Sudbury à l'angle du chemin Barry Downe et du boulevard Lasalle, en banlieue. De grands détaillants attirés par les nouveaux bâtiments, l'abondance de stationnement et un accès facile y ont alors déménagé du centre-ville.



Dans les années 1960, Sudbury a affronté ce défi en planifiant un avenir meilleur pour son centre-ville. Grâce à la rénovation urbaine, la ville allait complètement réaménager 60 acres de ses secteurs les plus détériorés du secteur nord du centre-ville en les remplaçant par un nouveau réseau de rues et d'îlots urbains, de parcs, d'espaces ouverts et des usages résidentiels. Elle se dotera également d'un nouveau centre commercial et d'un centre municipal construits sur deux îlots, dans le secteur sud du centre-ville. Ces modifications ont pris forme dans les années 1970.

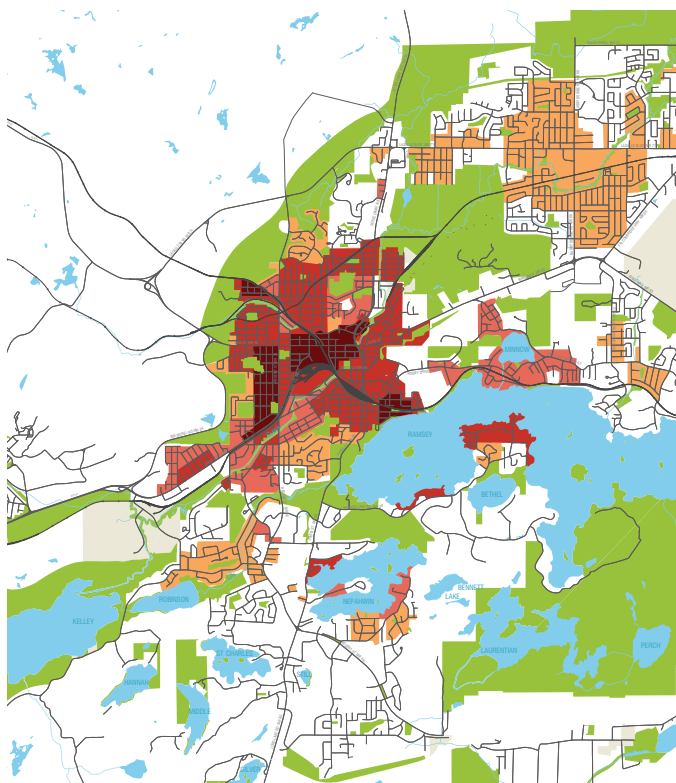


Année 1901 / Sudbury ■
Population 2,027

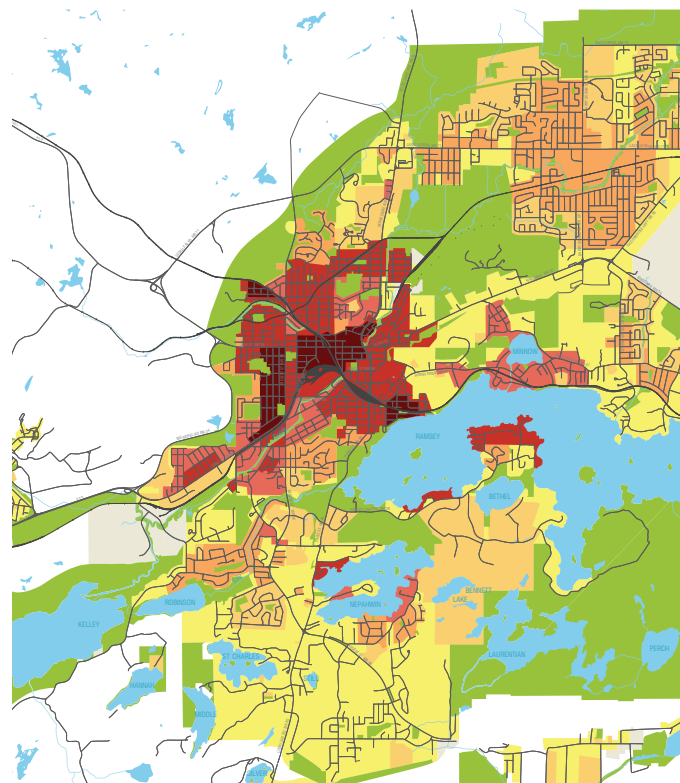


Année 1921 / Sudbury ■
Population 8,621

De nos jours, le centre-ville demeure un grand secteur de la ville. Il englobe 92,5 ha, soit le quartier central des affaires et les secteurs à l'est de la rue Paris et à l'ouest des voies ferrées. Le centre-ville traditionnel demeure central sur le plan géographique. En périphérie, on trouve d'importants établissements, tant économiquement que socialement, y compris des établissements d'enseignement postsecondaire, de grands carrefours des soins de santé (dont trois complexes hospitaliers), des centres régionaux de magasinage, des lieux de divertissement et des attractions touristiques, de même que les lacs et paysages qui font la marque de commerce du Grand Sudbury.



Année 1961 / Sudbury ■
Population 80,120



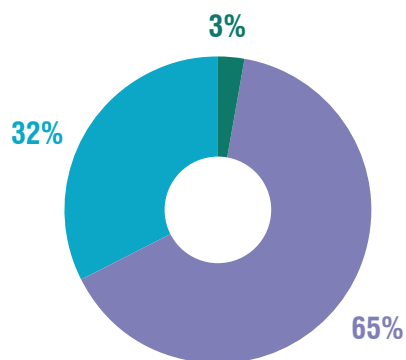
Année 2006 / Grand Sudbury ■
Population 157,857

La structure du centre-ville

Tout plan viable à long terme pour une collectivité doit se fonder sur le cadre physique, commercial et des politiques influant sur la région. On présente ci-dessous un aperçu des composantes physiques du centre-ville qui définissent son caractère actuel et les possibilités d'avenir.

2.3.1 Composition

Les piliers du centre-ville sont ses rues, ses édifices et ses espaces ouverts. Le graphique ci-dessous illustre la division entre ces trois volets dominants de ce secteur à Sudbury. Il n'est pas étonnant que les secteurs d'aménagement exigent davantage de terrains que les autres. En deuxième place, on trouve le réseau routier et les rues, qui occupent pratiquement un tiers des terrains du centre-ville. Les calculs suivants mettent en relief le peu de parcs et d'espaces ouverts dans le centre urbain, soit seulement trois p. cent des terrains.



Réseau routier = **32%** du centre-ville

Parcs et espaces ouverts = **3%** du centre-ville

Secteurs d'aménagement = **65%** du centre-ville

Réseau routier

Le réseau routier desservant le centre-ville s'appuie sur un système de damier traditionnel. Au fil des ans, à la faveur de l'évolution du secteur, de grandes portions de ce système ont été enlevées, ce qui a créé des lacunes dans le système de déplacement. Là où le damier est demeuré en place, les déplacements au sein du réseau sont efficaces.

Le réseau routier desservant le centre-ville s'appuie sur un système de damier traditionnel. Au fil des ans, à la faveur de l'évolution du secteur, de grandes portions de ce système ont été enlevées, ce qui a créé des lacunes dans le système de déplacement. Là où le damier est demeuré en place, les déplacements au sein du réseau sont efficaces.



Secteurs d'aménagement

Le réseau routier paramètre une série de parcelles à des fins d'aménagement. Dans les cas où le quadrillage des rues existe toujours, les parcelles sont habituellement plus petites qu'ailleurs. Elles donnent généralement une flexibilité pour l'aménagement et permettent au secteur de s'adapter davantage aux tendances urbaines en évolution (commerces de détail, bureaux et secteurs résidentiels). Là où le quadrillage des rues n'existe plus, on trouve de très grandes parcelles découlant souvent de démarches précédentes de revitalisation, par exemple le Sudbury Metro Centre, la Place Tom Davies ou l'Aréna de Sudbury. Il est plus difficile de réaménager ces parcelles, qu'il faut souvent lotir.

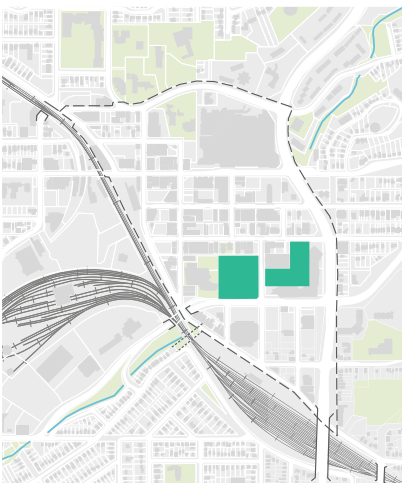


2.3.2 Les éléments physiques

Le centre-ville compte diverses couches interreliées façonnant sa forme. On traitera de chacune d'entre elles à la section sur l'élément de la structure urbaine qu'elle appuie.

Parcs et espaces ouverts

Les centres-villes fonctionnels sont des espaces urbains construits autour de rues achalandées, où l'on trouve diverses utilisations du sol et plus d'un type de bâtiments. Ces secteurs sont habituellement les plus denses des villes. Le calme et l'attrait des parcs sont donc une composante essentielle d'un centre-ville bien-portant. Au centre-ville de Sudbury, il y a une insuffisance remarquable de parcs, soit seulement trois p. cent des terrains. En outre, bien que le parc Memorial et la Place Tom Davies soient au centre du secteur, aucun des deux n'est facilement accessible ni très visible du centre-ville.



Réseaux routiers

- > Hiérarchie des rues
- > Transport en commun
- > Vélo et marche
- > Services publics
- > Stationnement

Parcelles aménageables

- > Secteurs à aspect unique
- > Utilisations du sol
- > Terrains municipaux
- > Forme bâtie des édifices patrimoniaux
- > Mur continu de façades

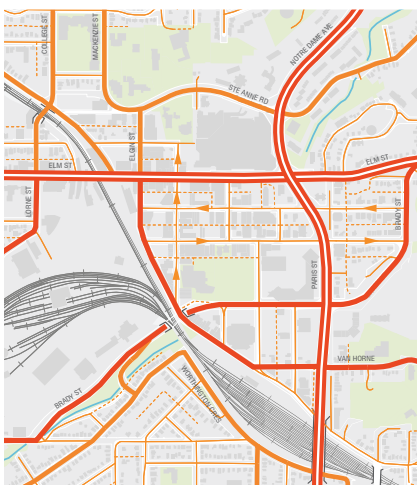
Espaces ouverts

- > Patrimoine naturel
- > Vue et points d'accès

Réseau routier

Hiérarchie des rues

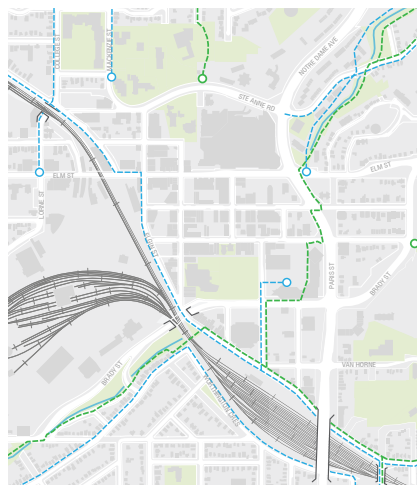
Comparativement au réseau de transport dans le centre-ville de municipalités de taille semblable au Grand Sudbury, celui de cette dernière fonctionne assez bien. Comme on le voit ci-dessous, la hiérarchie des rues est relativement claire et on y trouve une boucle formée par les principales artères de la rue Paris, l'avenue Notre Dame et les artères secondaires des rues Elm et Elgin. Au cœur du centre-ville, les rues Larch et Cedar sont à sens unique, de même que la portion de la rue Durham entre les rues Elgin et Elm. Puisque les rues à sens unique ne permettent pas un lien continu à travers la municipalité, elles ne peuvent soutenir un grand débit de circulation. En général, le débit de circulation des véhicules entrant au centre-ville et y passant est adéquat, sauf à quelques endroits où la congestion est récurrente.



- █ Routes principales
- █ Routes locales
- - - Allées
- █ Routes collectrices

Vélo et marche

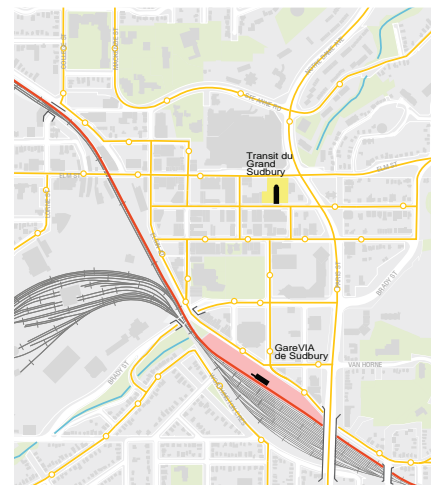
Il est difficile de se rendre au centre-ville à pied ou à vélo. Plusieurs obstacles nuisent à la mise en place d'un réseau complet, y compris les routes surdimensionnées, les couloirs ferroviaires, les passages inférieurs pour piétons et la topographie de la ville. Si des secteurs entourant le centre-ville tirent profit de pistes cyclables et de sentiers de promenade réservés, bon nombre se terminent près du centre-ville. Aucun circuit n'en traverse le cœur, tandis qu'une seule piste cyclable et un seul sentier de promenade se rendent à la périphérie du centre urbain. Il serait possible d'ajouter de tels circuits au centre-ville et de mieux raccorder et intégrer ceux qui existent, dans un réseau plus complet.



- - - Sentiers
- - - Pistes cyclables

Transport en commun

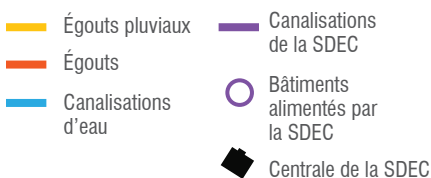
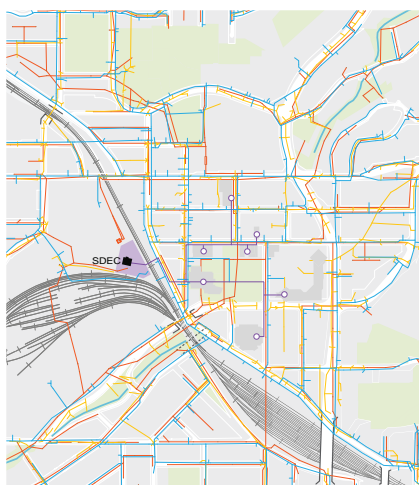
Le centre-ville est assez bien desservi par les autobus du Transit du Grand Sudbury. Le Centre de transport est un atout important de la municipalité, 15 000 personnes l'empruntant par jour pour se rendre au centre-ville. Le Centre de transport est présentement en rénovation. Quant aux déplacements ferroviaires vers le Grand Sudbury, ils sont difficiles. La gare VIA se situe à l'extérieur du centre-ville sur le boulevard Lasalle. Il y en a une autre, petite, au centre-ville, sur la rue Elgin. Le train assurant la navette entre Sudbury et White River la dessert de façon peu fréquente. Les voies ferrées au centre-ville sont utilisées abondamment par les trains de marchandises du CP.



- Circuits d'autobus
- Arrêts d'autobus
- Centre de transport
- Ligne ferroviaire du CP train
- Gare ferroviaire / stationnement

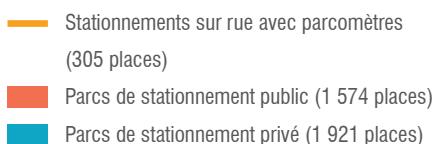
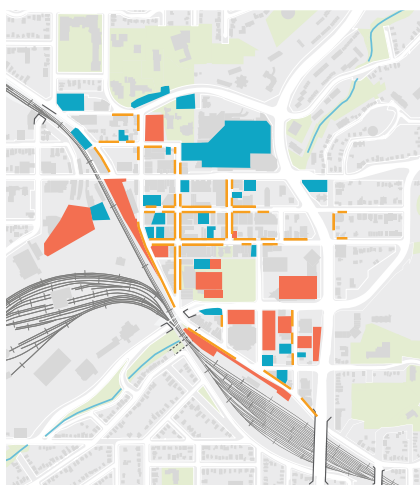
Services d'eau, d'eaux usées et services publics

En général, les installations existantes d'eau et de traitement des eaux usées ne fonctionnent pas à plein régime et peuvent donc satisfaire au débit de pointe actuel. Sauf dans quelques secteurs, l'infrastructure actuelle convient à la croissance prévue dans les limites municipales. Au-delà de l'infrastructure traditionnelle municipale, il est également possible de s'appuyer sur la centrale de la Sudbury District Energy Corporation (SDEC). Celle-ci chauffe actuellement sept édifices dans le centre urbain, mais elle pourrait également alimenter d'autres bâtiments. Une autre installation, à l'Aréna de Sudbury, sert à refroidir trois édifices.



Stationnement

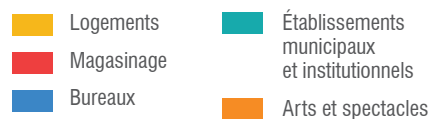
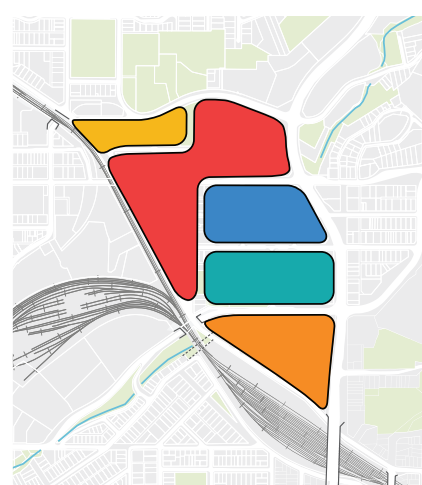
Le centre-ville compte près de 3 800 espaces de stationnement, dont environ 305 sur rue, 1 574 hors rue (municipaux dans les deux cas) et 1 921 stationnements privés. On y trouve surtout des parcs de stationnement de surface répartis un peu partout (en grande majorité au sud et à l'ouest). Leur prolifération au centre-ville crée des lacunes dans son tissu urbain et alimente certaines préoccupations relativement à la sécurité personnelle. L'étude récemment réalisée intitulée Plan stratégique de stationnement pour la Ville du Grand Sudbury donne à penser que le réseau de stationnement d'ensemble répond actuellement à la demande au centre-ville.



Secteurs d'aménagement

Secteurs à aspect unique

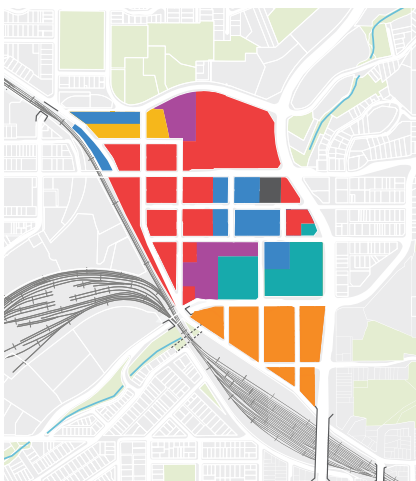
Le centre-ville compte divers sous-secteurs, chacun jouant son rôle et ayant son propre cachet. Celui du commerce de détail longe les rues Durham et Elm. Ces rues principales traditionnelles et le Rainbow Centre mettent l'accent sur le magasinage et la restauration. Quant au secteur à bureaux où sont installés de tels immeubles et dans lequel des milliers de gens travaillent, il est situé le long des rues Larch, Cedar et Lisgar. Au sud, le secteur des arts et spectacles a ses points d'ancrage à l'Aréna de Sudbury, au Sudbury Theatre Centre et dans le bas de la rue Elgin. Le secteur municipal et institutionnel a une présence remarquable sur la rue Paris et se prolonge de l'autre côté de la rue Minto jusqu'au parc Memorial et englobe la partie où sont offerts des services communautaires, rues Durham et Larch. Enfin, le secteur résidentiel est isolé au nord.



Secteurs d'aménagement

Utilisations

Le centre-ville de Sudbury comprend une vaste gamme d'utilisations, notamment des commerces de détail, des bureaux, un secteur des arts et de la culture ainsi qu'un autre où se trouvent des établissements municipaux, communautaires et institutionnels. Bien qu'il s'agisse d'un secteur polyvalent, l'accent y est principalement mis sur l'emploi puisque plus de 6 000 personnes y travaillent, tandis que seulement 600 y habitent. L'atteinte d'un plus grand équilibre entre ces deux aspects serait très avantageuse pour la ville, à savoir un centre urbain plus stable, des dépenses faites davantage dans le secteur, une assiette fiscale élargie et plus de gens dans les rues afin de générer un milieu positif. En plus de ses utilisations quotidiennes, le centre-ville est le théâtre d'au-delà d'une dizaine d'activités et de festivals à longueur d'année.

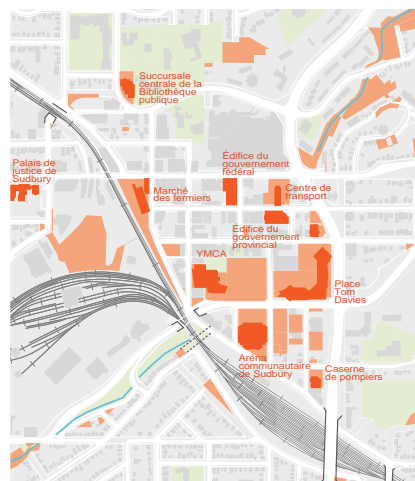


- | | |
|--|--|
| ■ Logements | ■ Établissements institutionnels |
| ■ Commerces / détail | ■ Établissements municipaux |
| ■ Bureaux | ■ Centre de transport |
| ■ Arts et divertissement | |

Terrains publics

Bon nombre de terrains au centre-ville sont gérés par le secteur public. Les gouvernements fédéral et provincial ainsi que l'administration municipale y possèdent des biens fonciers, ce qui ouvre la voie à un grand nombre de partenariats.

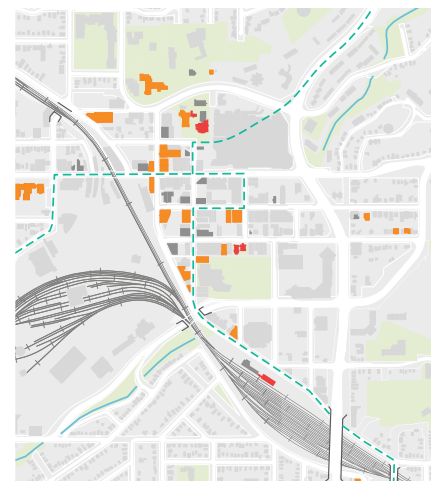
La Ville du Grand Sudbury elle-même gère un nombre adéquat de propriétés pour miser sur des investissements additionnels et réaliser d'importants changements au centre-ville.



- Terrains publics

Patrimoine

Le centre-ville étant le plus vieux quartier du Grand Sudbury, on y trouve bien des édifices patrimoniaux. Cependant, au fil du temps, l'évolution de la municipalité et le rôle changeant du secteur ont mené à la démolition de bon nombre des immeubles historiques les plus anciens, comme on le voit ci-dessous. Il n'y reste que trois immeubles officiellement protégés. La municipalité devrait prioriser la protection des édifices patrimoniaux restants qui ont une valeur réelle.



- | |
|--|
| ■ Édifices protégés |
| ■ Édifices patrimoniaux |
| ■ Édifices patrimoniaux démolis |
| - - - Tracé original du tramway |

Espaces ouverts

Les façades des bâtiments

Le centre-ville est structuré le long des rues principales, à savoir Elm, Durham, Larch et Cedar. La façade continue des commerces y rend la circulation agréable pour les piétons. Ces rues du centre urbain donnent la meilleure image qui soit du secteur.

En revanche, d'un point de vue externe (des rues Paris, Elgin, Brady et du chemin Ste Anne), les visiteurs voient généralement l'arrière des édifices caractérisé par des murs pleins, des aires de service et des stationnements de surface. Cela donne à la fois une piètre image du centre-ville et rend la circulation piétonnière désagréable.

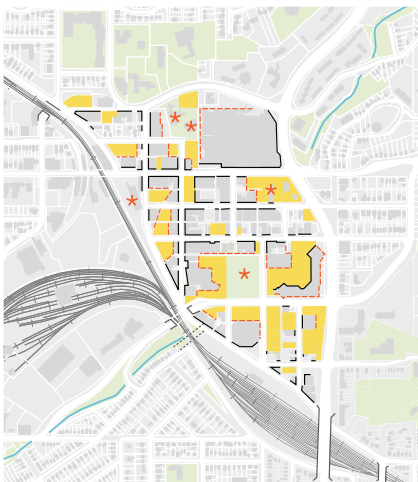
Patrimoine naturel





Le paysage accidenté bien connu du Nord s'étend jusqu'au cœur du Grand Sudbury et aux abords de son centre-ville. Des affleurements rocheux en bordent les deux côtés, ce qui crée un paysage spectaculaire. La topographie surélevée autour du centre-ville crée un « effet de cuvette », une impression de confinement par le paysage périphérique. Cependant, cela crée aussi des problèmes d'accès et de connectivité quand on arrive au centre-ville en provenance des communautés avoisinantes. En outre, en raison de la présence des ruisseaux Junction et Nolins qui coulent sous le centre-ville, il faut sans cesse procéder à des travaux écologiques.

Vue et points d'accès




Quand on arrive au centre-ville, on voit que la topographie pourrait créer une vue saisissante et une séquence mémorable. On a alors le plus bel aspect visuel du secteur, qui contribue à modeler une expérience urbaine positive.

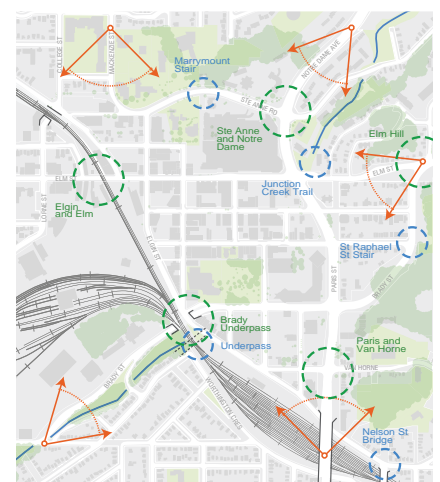
Cependant, à part le pont des Nations, les points d'accès au centre-ville en donnent une piètre impression à l'arrivée. Dans bien des cas, on remarque uniquement des parcs de stationnement ou des emplacements vacants. Par ailleurs, les points d'accès pour les piétons sont difficiles à emprunter et cela mène souvent à la sous-utilisation d'emplacements comme des parcs de stationnement.






-  Façades des bâtiments
-  Arrière des bâtiments
-  Terrains vacants ou sous-utilisés
-  Destinations au centre-ville



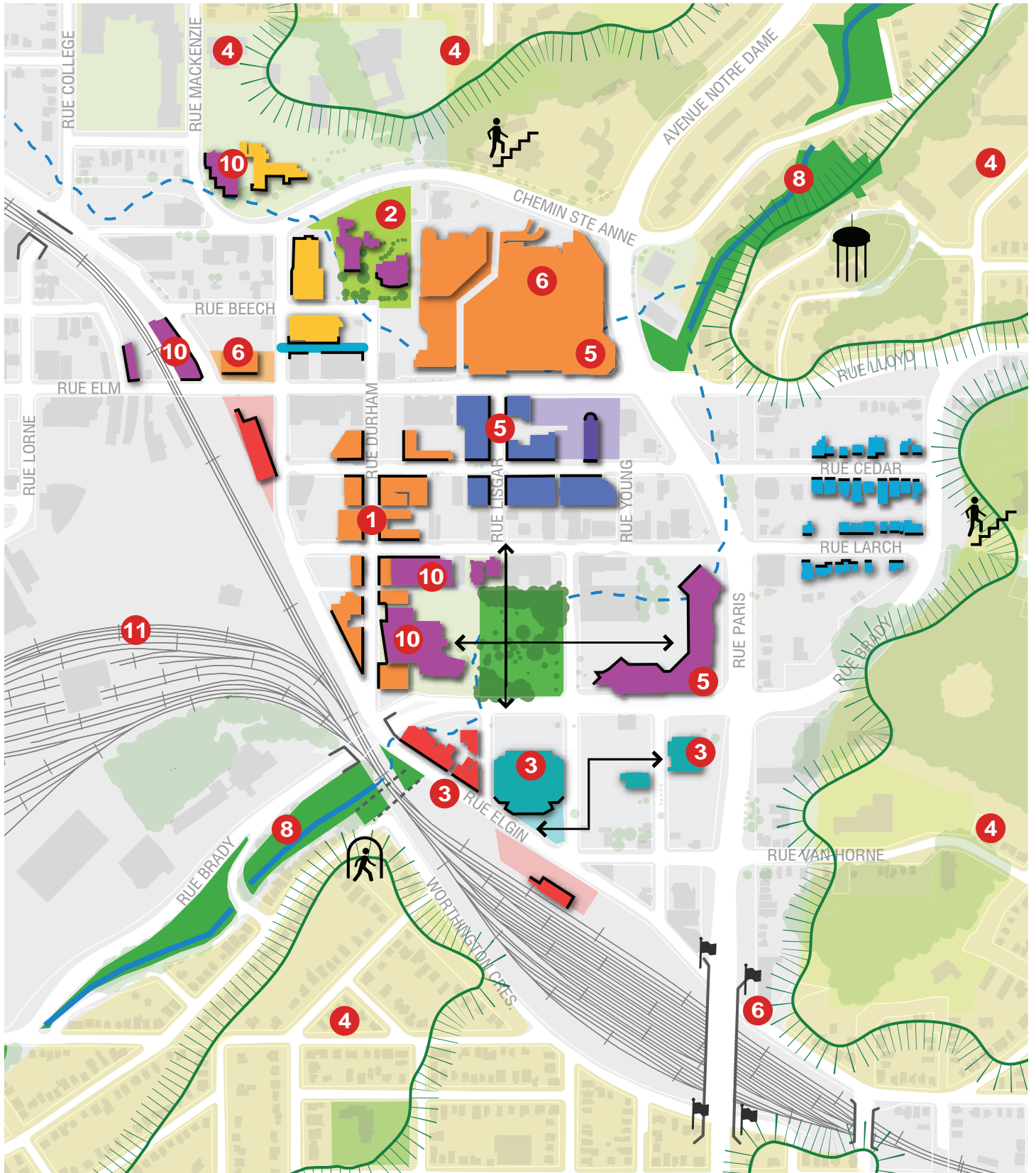
-  Principaux éléments topographiques
-  Réseau des ruisseaux
-  Tracé original des ruisseaux



-  Points d'entrée principaux
-  Points d'accès pour piétons
-  Vue des entrées principales

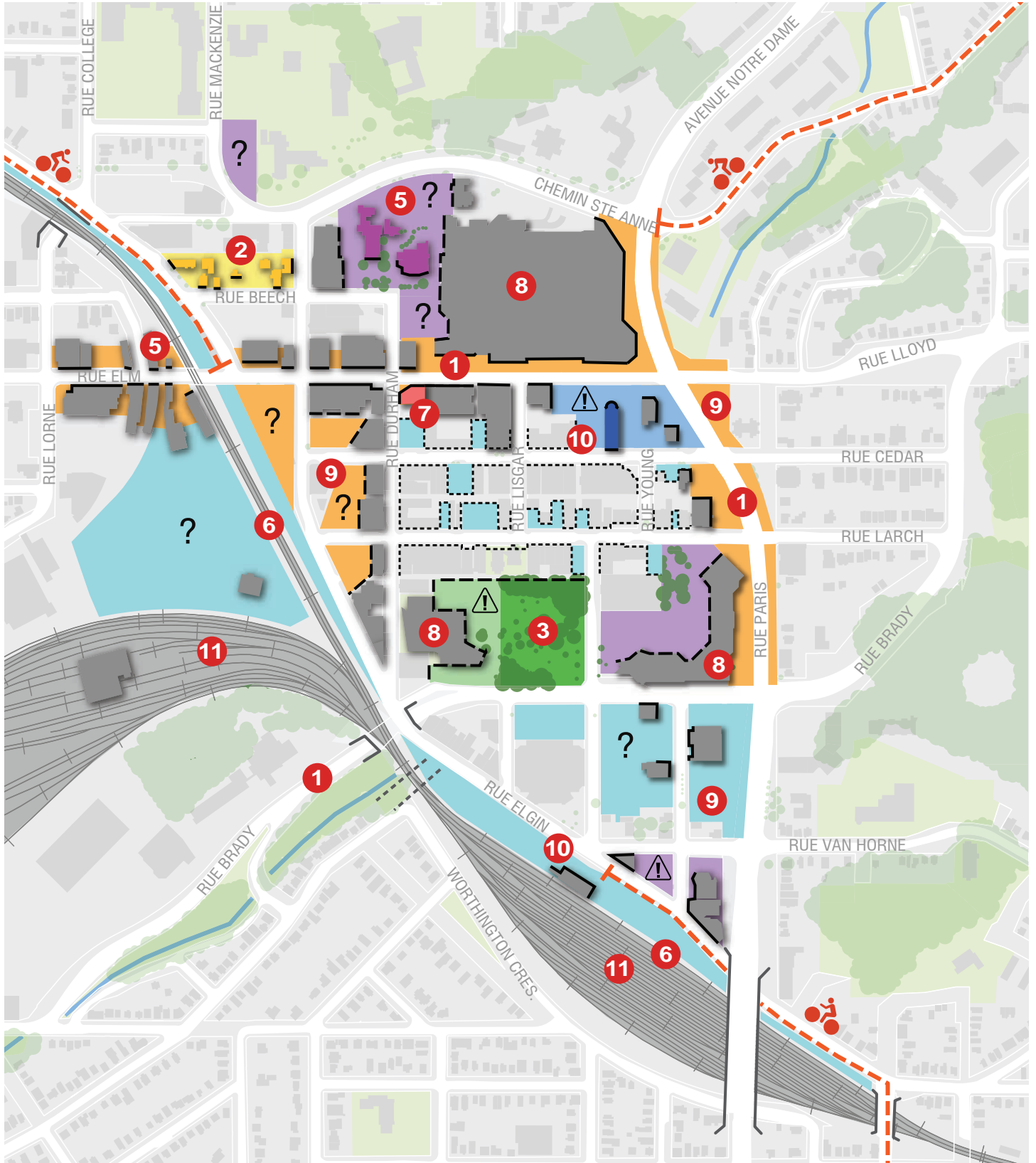
Le centre-ville: ses atouts

- 1 **La rue Durham est la « rue principale » du Grand Sudbury.** Elle constitue un merveilleux exemple de rue commerçante charmante et bien entretenue, où l'on trouve des commerces indépendants et des services. Certains des meilleurs restaurants et cafés de la municipalité s'y trouvent également et c'est un lieu de rencontre pour toute la ville. Des portions des rues Larch, Cedar et Elgin donnent également un « air d'authenticité » au secteur.
- 2 **Le centre-ville de Sudbury est un carrefour culturel pour les Premières nations et les Franco-Ontariens.** Le français est la langue maternelle de plus d'un résident sur quatre de la municipalité, tandis que six p. cent des Grands-Sudburois sont Autochtones. Ces deux groupes ont une présence forte au centre-ville et ils ont contribué à faire du Grand Sudbury un centre de services et un carrefour culturel à l'intention de ces personnes.
- 3 **Chaque année, la scène culturelle dynamique du centre-ville attire des milliers de visiteurs.** Des organismes tels que la galerie Artists on Elgin, la Galerie du Nouvel-Ontario, le Sudbury Theatre Centre, la taverne Townehouse, Arts North, le Carrefour francophone, la Galerie d'art de Sudbury, etc., lui donnent tous son identité créatrice. Les nombreux festivals qui y ont lieu alimentent aussi cette créativité.
- 4 **Autour du centre-ville, on trouve des quartiers stables et importants.** Ces secteurs situés à quelques minutes de marche du centre urbain en sont d'importants réseaux de soutien. Les résidents de ces quartiers florissants se rendent au centre-ville pour y magasiner, s'y divertir et pour y obtenir des services.
- 5 **Environ 6 000 personnes travaillent au centre-ville, ce qui en fait l'un des secteurs du Grand Sudbury les plus importants à ce chapitre.** Certains des meilleurs immeubles à bureaux s'y trouvent et on continue d'y attirer d'autres employeurs de marque, par exemple des firmes d'ingénierie. À titre de capitale régionale, le centre-ville est également une zone importante où travaillent des fonctionnaires fédéraux, provinciaux et municipaux.
- 6 **Le centre-ville se bonifie d'année en année.** Les secteurs public et privé y investissent dans son apparence et son atmosphère. En collaboration avec ses partenaires communautaires, la Ville y met en œuvre un projet d'aménagement de paysage de rue et y met à niveau le Centre de transport. Au Rainbow Centre, on poursuit les rénovations afin d'attirer d'autres commerces de détail. Des terrains vacants accueillent des entreprises, par exemple Shoppers Drug Mart, et de nouvelles possibilités de réaménagement s'annoncent.
- 7 **La municipalité et ses partenaires du secteur public sont d'importants propriétaires fonciers au centre-ville.** Au premier plan de l'évolution soutenue du centre-ville, on trouvera le réaménagement d'emplacements vacants, certains appartenant à des intérêts publics. Ce nombre élevé de propriétés publiques montre que la municipalité pourrait être un partenaire actif du processus de refonte et d'amélioration du centre urbain.
- 8 **Le Grand Sudbury est reconnu pour son paysage accidenté qui s'étend jusqu'aux abords et au cœur du centre-ville, créant ainsi un arrière-plan de toute beauté qui circonscrit le secteur.** Parmi les autres atouts naturels, mentionnons les ruisseaux Junction et Nolins, qui contribuent aussi à donner à l'endroit une combinaison unique marquée par « la vie urbaine » et « le milieu naturel ».
- 9 **Au centre-ville, on sait faire la fête!** Presque une dizaine de festivals s'y déroulent et en font un des lieux principaux de la municipalité où l'on peut se divertir. Certaines des activités attirent plus de 30 000 personnes et ces festivals de calibre mondial contribuent au côté ludique et actif du Grand Sudbury, générant un enthousiasme qui attire des milliers de visiteurs dans la municipalité.
- 10 **Le centre-ville est le cœur de la municipalité et un lieu de rencontre collectif.** Ainsi, il appuie non seulement des boutiques, des restaurants, des activités culturelles et des emplois, mais également d'importants services communautaires. Des organismes comme le YMCA, la bibliothèque publique, le Centre de santé communautaire et les services de santé offrent tous des services essentiels et enrichissent le secteur, sans compter les édifices municipaux et provinciaux.
- 11 **Bien des terrains permettront de soutenir la croissance, y compris les cours de triage de 52 acres et bon nombre de petits emplacements intercalaires,** qui sont importants pour tenir compte des nouvelles utilisations modernes pouvant contribuer à réaliser la vision du centre-ville.



Le centre-ville: ses défis

- 1 **La circulation automobile sur les grandes artères comme les rues Paris, Elm, Brady et le chemin Ste Anne est très importante, mais cela crée un milieu ardu pour les piétons et les cyclistes.** Ces routes divisent également le centre-ville en trois secteurs entrecoupés. Que peut-on faire pour que ces rues soient plus accueillantes et qu'elles participent au regroupement du centre-ville afin d'en accroître la viabilité et la résilience, notamment dans l'optique des changements climatiques?
- 2 Les résidents du centre-ville en dynamisent les rues et les boutiques, créant ainsi un bourdonnement d'activités et une effervescence. Un tel degré d'activité conforte les gens puisqu'ils s'y sentent en sécurité. **Cependant, puisque seulement 600 personnes y résident, la population locale y est sous-représentée et insuffisante pour créer une animation urbaine.** Le centre-ville a l'occasion de devenir un quartier résidentiel par l'entremise de la densification.
- 3 Le parc Memorial est un bel espace vert au cœur même de la ville. **Cependant, c'est le seul espace s'y trouvant, ce qui montre l'insuffisance d'espaces ayant un usage à fin de parcs dans le noyau urbain.** Les espaces verts sont des éléments essentiels des centres urbains puisqu'on peut s'y détendre et s'y amuser. Leurs bienfaits environnementaux sont également importants puisqu'ils améliorent la qualité de l'air, créent des zones ombragées, des habitats et rafraîchissent l'air.
- 4 Pour qu'un centre-ville soit bien utilisé par ses résidents, ceux-ci doivent s'y sentir en sécurité. **Cependant, à Sudbury, ce n'est pas toujours le cas dans certains endroits et à certains moments.** On a donc l'impression que le crime y foisonne et on en a peur, ce qui influe négativement sur l'image du centre-ville, même si en fait, le taux de criminalité y est plutôt faible. Cette crainte est particulièrement présente dans les endroits mal supervisés ou qui sont à l'écart du reste du centre-ville.
- 5 S'il existe une diversité culturelle enracinée au centre-ville, il n'en demeure pas moins que bon nombre des groupes importants comme les collectivités franco-ontariennes et des Premières nations sont en périphérie du centre urbain. **Elles seraient davantage en évidence et seraient plus accessibles si elles étaient mieux intégrées aux activités et à la vie du centre-ville.**
- 6 Sur le plan géographique, le centre-ville est bien défini. Par contre, **les couloirs routiers et ferroviaires achalandés y contribuant sont également des obstacles physiques** qui font du secteur un endroit déconnecté par rapport à son entourage immédiat et isolé du reste de la ville.
- 7 Les centres-villes sont généralement les plus anciennes parties des cités. Celui du Grand Sudbury, construit depuis 125 ans, n'y fait pas exception. Malheureusement, **bien des éléments rappelant cette histoire ont été démolis au fil du temps, qu'il s'agisse d'édifices ou de monuments.** Les immeubles historiques font partie intégrante d'une identité au centre-ville qui aide à distinguer le noyau du reste de la ville. Son caractère unique, le centre-ville le doit à son histoire et à son patrimoine, qu'on devrait donc protéger.
- 8 **Avec les années, plusieurs tentatives de revitalisation du centre-ville ont vu le jour.** Souvent, elles se sont manifestées par des éléments à grande échelle, par exemple le Rainbow Centre, le complexe à bureaux municipal, le parc Memorial et le YMCA. Pour les réaliser, il a fallu regrouper des terrains et fermer des rues. **Il en a découlé de « mégailots » qui ne donnent pas sur les secteurs avoisinants.**
- 9 L'identité du centre-ville est très marquée le long de rues telles Durham, Larch et Cedar. Cependant, aux abords, elle n'est pas positive. Là, les visiteurs y voient d'abord des parcs de stationnement, des boutiques vacantes, des voies ferrées achalandées et des rues surdimensionnées. Malheureusement, **c'est la première impression que les gens ont du centre-ville lorsqu'ils arrivent de l'extérieur.**
- 10 Il est important qu'on puisse inciter les gens de toute la municipalité à se rendre au centre-ville. **Le Centre de transport est cependant utilisé à son maximum et il déborde de grands autobus. En outre, il existe des préoccupations concernant la sécurité des gens aux alentours, surtout en soirée.** Ce centre est un atout important, mais il faut l'aider à surmonter ses défis opérationnels.
- 11 **Le couloir ferroviaire étendu du CP et des cours de triage connexes constitue un obstacle** pour accéder au centre-ville du sud ou de l'ouest. Ces voies ferrées contribuent à la mauvaise image du noyau urbain et limitent les possibilités immédiates de croissance.





COOL CATHEDRAL



Section 3

La vision



Une vision pour le centre-ville de Sudbury

Bienvenue au Grand Sudbury, une ville verte et la capitale reconnue du Nord de l'Ontario. C'est une belle ville, en hiver comme en été, de rochers et d'eau, fondée sur l'innovation et la réinvention, axée sur les arts et les idées, où l'on fait des affaires et où l'on tient des rencontres, centrée sur les loisirs et les activités récréatives, à l'écoute de l'environnement et respectueuse à cet égard, responsable sur le plan social, efficiente, misant sur la diversité et l'inclusion.

Au cœur de cette vaste municipalité se trouve un centre-ville connaissant une prospérité nouvelle et un regain d'énergie, et qui affiche fièrement ses richesses au monde.

Le centre-ville de Sudbury est un lieu de rencontre pour des gens de différentes cultures ainsi qu'un endroit où contempler et partager de nouvelles idées. C'est à la fois un centre d'affaires, un centre culturel, un centre de connaissances et un lieu de divertissement. Les résidents et les visiteurs s'y rendent pour y apprécier et comprendre les origines du Grand Sudbury, pour être témoins de son évolution dans l'avenir et pour célébrer la municipalité telle qu'elle est aujourd'hui, à savoir une collectivité verte, durable et en santé.

Bienvenue dans l'avenir du centre-ville de Sudbury...





Le centre-ville est un lieu de **célébration**

Le centre-ville est un lieu de rencontre pour toute la ville. Les fins de semaine axées sur les piétons et les « journées au centre-ville » animent les rues à longueur d'année. Les résidents et les visiteurs de tous âges gravitent au cœur de la ville pour y faire des achats, y manger, s'amuser et observer les gens. Le parc Memorial agrandi y est le joyau sécuritaire. La Place Tom Davies, ayant fait l'objet d'une reconfiguration radicale, constitue un espace réellement démocratique où chacun est le bienvenu. Quant à elle, la rue Minto est devenue un endroit à vocations multiples qui relie de façon homogène ces deux parcs importants.

La rue Elm, où la circulation a ralenti, a été réaménagée, et elle soutient maintenant un environnement public primé. Elle a repris son rôle à titre de l'une des rues principales les plus importantes et les plus actives du Grand Sudbury. Le secteur Shaughnessy a donné une énergie nouvelle au sud du centre-ville. On y trouve le complexe rénové de l'aréna, un hôtel quatre étoiles et un nouveau centre communautaire et de congrès polyvalent. Des activités y sont tenues chaque semaine et le centre affiche complet, réservé par des groupes d'affaires, des organismes sans but lucratif et d'autres, communautaires. Le centre-ville bourdonne sans cesse d'activités. Au programme : festivals, alimentation, musique, cinéma et arts.

Le centre-ville est un lieu de **créativité**

La scène artistique s'épanouit au centre-ville de Sudbury, alimentée par le talent local dans les domaines de l'édition, de la littérature, de la danse, de la musique, des arts, des médias, du théâtre et du design. Un bon nombre des artistes qui travaillent à partir de studios s'y trouvant se sont fait un nom respecté partout au Canada et ils ont aidé à transformer le Grand Sudbury en une destination culturelle et créatrice. L'improvisation collective d'une semaine de NordArtNorth constitue peut-être l'activité novatrice ayant confirmé la réputation du Grand Sudbury comme un endroit ayant une perspective unique de la créativité, qui différencie un peu le Grand Sudbury des communautés du sud.

La célébration du cinquième anniversaire de la Galerie d'art Franklin-Carmichael a connu un franc succès. De même, le nombre de visites annuelles a fracassé des records et l'organisme est aujourd'hui bien établi à titre de l'une des attractions touristiques les plus populaires de la ville. L'art est omniprésent. Des installations montrant l'esprit sudburois s'affichent fièrement partout au centre-ville. Stimulés par l'ouverture de la Place des Arts ainsi que par la rénovation et l'agrandissement du centre d'amitié autochtone, soit le N'Swakamok Native Friendship Centre (NNFC), les arts continuent d'offrir une expérience véritablement triculturelle, ce qui distingue résolument le centre-ville des autres municipalités.



Le centre-ville est un lieu de **beauté**

Le centre-ville est le reflet du paysage nordique qu'il met en valeur et où la municipalité puise ses origines, rappelant ainsi aux visiteurs et aux résidents ce qui rend la vie si particulière dans une ville de lacs. Le paysage accidenté du Nord qui borde le centre-ville s'étend maintenant jusqu'au cœur de celui-ci. On y trouve la formation rocheuse, les pins ainsi que l'eau claire qui font la renommée de Sudbury. Le nouveau et spectaculaire corridor vert Elgin crée une bordure verte bien définie, reliant plusieurs destinations populaires. C'est une vitrine idéale pour les installations d'art. Les grandes rues Paris et Brady, achalandées, sont bordées de grands arbres. Tous les espaces verts sont reliés par des voies piétonnières. On peut circuler à pied au centre-ville, même par une journée d'hiver bien froide.

La beauté est également saisie dans l'architecture amusante, élégante et avant-gardiste du centre-ville. Le design des nouveaux immeubles d'intérêt tels que la Galerie d'art Franklin-Carmichael (GAFC), l'École d'architecture de la Laurentienne et la nouvelle bibliothèque publique a établi de nouvelles normes pour la ville. Étonnamment, c'est avec les vieux immeubles que les gens semblent le plus s'amuser à la conception. Ils ont ainsi trouvé des solutions de rénovation et de réutilisation novatrices.



Le centre-ville est un lieu **d'innovation**

Le centre-ville est au carrefour des affaires et de la créativité. C'est le point central des découvertes et de l'innovation au Grand Sudbury. On y offre et favorise des possibilités d'apprentissage variées. L'École d'architecture primée de la Laurentienne et ses tout nouveaux programmes de dessin industriel et d'aménagement paysager attirent les étudiants les plus intelligents et les plus doués du monde. L'accent que l'établissement met sur la conception respectueuse du climat et la construction écologique a permis à la ville de devenir un chef de file mondial dans le domaine de la conception responsable et créative, une renommée accrue par le colloque annuel parrainé par le centre virtuel pour un changement majeur de Bruce Mau. Cela a aidé à présenter le Grand Sudbury dans le monde comme un centre de conception innovatrice et à attirer dans la ville les penseurs et les gens d'action les plus remarquables.

Cette énergie innovatrice est amplifiée par le monde des affaires dans les nouveaux médias numériques et la télémédecine. Elle modifie aussi la situation sur le plan de la créativité dans les secteurs des technologies minières, du génie et de la foresterie, incitant ainsi bien des incubateurs, des entreprises, nouvelles ou bien établies, à s'installer dans le parc Inno-Tech, sur les terres assainies à usage ferroviaire qui font partie de la première phase.



Le centre-ville est une **destination**

Le centre-ville de Sudbury est le terrain de jeux urbain du Nord de l'Ontario. S'y affichent les plus importants centres de congrès et les meilleurs hôtels du Nord de l'Ontario. Le secteur accueille des dizaines de congrès et de grandes activités par année. Chaque année, on attire ainsi à Sudbury des milliers de visiteurs venant de partout au Canada. Bon nombre d'entre eux logent au centre-ville et profitent de ses nombreuses attractions. Les Wolves de Sudbury, champions de leur division dans la Ligue de hockey de l'Ontario, continuent de jouer leurs matchs à guichets fermés dans l'aréna modernisé, tandis que la nouvelle équipe de hockey de l'Université Laurentienne a enfin donné la fièvre du hockey universitaire au Grand Sudbury, lui permettant de cultiver un réel esprit du Nord.

Le centre-ville est également une destination alimentaire sans pareil : des restaurants et des cafés exploités par des gens de la collectivité, un marché des fermiers agrandi (axé sur les produits locaux), des boulangeries, des épicerie fines et des magasins d'alimentation spécialisée dans les endroits pittoresques du secteur. Ce marché des fermiers, qui tient depuis récemment des « Porketta Days », attire fréquemment des visiteurs de Parry Sound et de North Bay. Au centre-ville, l'expérience culinaire se bonifie sans cesse. La variété et la qualité offertes sont inégalées dans le Nord de la province.



Le centre-ville est le cœur du **Grand Sudbury**

La Ville du Grand Sudbury comprend de nombreux secteurs, mais le centre-ville s'est toujours trouvé au cœur de la municipalité. Aujourd'hui, les distinctions historiques qui existaient entre le centre-ville et les centres d'activité n'existent plus. Les améliorations intelligentes, efficaces et efficaces apportées au réseau routier, de cyclisme et de transport en commun ont permis des liens intégrés entre le centre-ville et les quartiers environnants, favorisant l'accès au centre-ville de toutes les directions. Le lac Ramsey et le parc Bell ne se trouvent qu'à quelques minutes de marche du centre-ville et y sont reliés en toute sécurité par de nouveaux sentiers pédestres et de nouvelles pistes cyclables. Ces voies aident à intégrer le lac dans la ville.

Les sentiers pédestres et les pistes cyclables améliorés, surtout le long des ruisseaux Nolins et Junction, ont accru l'accès au centre-ville et permis de s'y rendre davantage à pied depuis les secteurs avoisinants.

Le réseau routier modifié surmonte les obstacles de l'ancienne route périphérique, remonte maintenant la topographie spectaculaire de la ville et est relié directement aux quartiers avoisinants. Le centre-ville est désormais accessible facilement et de façon sécuritaire en 10 minutes à pied, à partir de ces quartiers.



Le centre-ville est un lieu de vie urbaine

L'expansion rapide du marché résidentiel au centre-ville a été l'un des changements les plus impressionnants. Après le succès connu par les premiers ensembles résidentiels appuyés financièrement par la municipalité, ce marché a pris son envol auprès des jeunes professionnels, des parents face au nid vide, des personnes âgées et même de quelques familles. Des édifices patrimoniaux pittoresques ont également été reconvertis en appartements. Puisque tant de gens ont élu domicile au centre-ville, les entreprises locales ont vécu une véritable transformation. Cette importante présence résidentielle a fait du secteur l'un des centres-villes les plus propres et les plus sécuritaires du Canada.

En raison de l'augmentation d'année en année du nombre d'inscriptions à l'École d'architecture de la Laurentienne et compte tenu de la présence collégiale accrue, le secteur s'est transformé en centre étudiant bourdonnant d'activités en tout temps. Les jeunes remplissent les restaurants, les terrasses et les parcs. Bien des boutiques à la mode ont ouvert leurs portes pour répondre aux besoins de la nouvelle population du secteur. La première génération de gens qui ont fait leurs études au centre-ville est propriétaire-exploitante de bien des établissements, ceux-ci ayant maintenant choisi d'investir dans le centre-ville pour leur avenir.



Le centre-ville est un lieu pour tous

Tout le monde se sent chez soi au centre-ville. L'endroit est un modèle de coopération et de respect mutuel entre les groupes culturels, y compris d'ascendance européenne, les Autochtones, les Franco-Ontariens et les néo-Canadiens de plus en plus présents. Inclusif et facilement accessible, l'endroit demeure le principal centre de soutien social au Grand Sudbury pour bien des résidents y recevant des services essentiels.

Le Grand Sudbury est un modèle d'harmonie communautaire faisant l'envie de bien d'autres centres plus grands qui peinent à établir un tel équilibre culturel. De son emplacement très visible, rue Durham, la nouvelle Place des Arts offre un mélange unique d'arts d'interprétation, d'arts visuels et d'apprentissage. Le centre d'amitié autochtone, récemment rénové et agrandi, offre davantage de programmes et services aux Autochtones et les invitent à s'imprégner de leur riche héritage culturel. Ces deux centres créent une atmosphère distincte pour la ville, que l'on ne trouve nulle part ailleurs. Le centre-ville est ainsi une source de fierté et d'identité pour tous, et un endroit où le récit continu de l'histoire et de la croissance culturelle du Canada est raconté.

De la vision au **Plan directeur**

L'énoncé de vision cerne les possibilités pour le centre-ville. Au cours de la prochaine décennie, toutes les mesures et démarches y étant entreprises devraient contribuer à la réalisation de la vision.

Le Plan directeur montre ce à quoi ressemblera concrètement la vision. Elle passera d'un document énumérant par écrit des objectifs et des intentions à leur réalisation dans une série de mesures et de projets concrets, présentée visuellement dans le plan.

Le document en question formule une stratégie pour faire du cœur de la ville une destination dynamique, sécuritaire et diversifiée pour les gens, les entreprises, les organismes sans but lucratif et autres, ainsi que pour attirer des investissements en tout genre. Il crée un centre-ville varié sur le plan de son caractère et de sa fonction, bien intégré dans les communautés avoisinantes et qui appuie une identité authentique et unique.

Enfin, il s'articule autour de trois orientations complémentaires comptant chacune une série d'initiatives permettant d'aborder divers enjeux auxquels le centre-ville doit faire face aujourd'hui. Les orientations sont les suivantes.

- l'activité et
la croissance



- l'accès et la
connectivité



- la beauté et
la fierté



Des initiatives à grande, moyenne et petite échelle sont intégrées à chacune des orientations. Elles peuvent être entreprises seules ou avec d'autres projets d'amélioration afin de stimuler d'importants changements partout au centre-ville.

Le Plan directeur du centre-ville de Sudbury : vue en plongée





Vue du centre-ville de Sudbury, en direction nord – un plan s'étalant sur plus de 10 ans

Activité et croissance

- 01 Bureaux de gamme supérieure
- 02 Parc d'innovation et de technologie
- 03 Améliorations au Rainbow Centre
- 04 Centre de congrès polyvalent / hôtel
- 05 Emplacement intercalaire à utilisations multiples ✳
- 06 Place des Arts (emplacement à déterminer)
- 06 Agrandissement du N'Swakamak Friendship Centre
- 07 Galerie d'art du centre-ville (emplacement à déterminer)
- 08 Centre d'accueil de la Ville du Grand Sudbury
- 09 Marché des fermiers
- 10 École d'architecture de la Laurentienne
- 11 Expansion de la présence collégiale ✳
- 12 Succursale centrale et moderne de la Bibliothèque (emplacement à déterminer)
- 13 Programme d'incitatifs résidentiels ✳
- 14 Emplacements intercalaires à utilisations multiples ✳
- 15 Emplacements résidentiels ✳

Accès et liens

- 16 Prolongement de la rue Larch
- 17 Agrandissement du réseau cyclable
- 18 Amélioration du tunnel piétonnier Riverside
- 19 Amélioration de la passerelle de la rue Nelson
- 20 Passerelle de la rue Cedar
- 21 Prolongement et piste cyclable du chemin Ste Anne
- 22 Lien piétonnier de la rue Grey
- 23 Ruelle Beech
- 24 Nouveau tracé de la rue Van Horne
- 25 Stationnement étagé du secteur ouest
- 26 Stationnement étagé du secteur sud
- 27 Stationnement étagé du secteur central
- 28 Nouvel emplacement du Centre de transport
- 29 Agrandissement de la centrale de la SDEC ✳
- 30 Stratégie d'amélioration de l'allée ✳

Beauté et fierté

- 31 Réfection de la rue Elm
- 32 Embellissement de la rue Paris
- 33 Travaux d'amélioration de la rue Durham / rue partagée
- 34 Mesures de ralentissement de la rue Brady
- 35 Corridor vert Elgin
- 36 Agrandissement du parc Memorial
- 37 Amélioration de la Place Tom Davies
- 38 Corridor municipal Minto / rue partagée
- 39 Place de la gare
- 40 Escalier vert de la rue Brady
- 41 Parc des Pins
- 42 Stratégie d'écologisation du centre-ville ✳
- 43 Terrain communal du parc Inno-Tech
- 44 Aménagement des points d'accès
- 45 Parc de la rue Carleton
- 46 Place de la rue Larch
- 47 Parc de la rue Nelson
- 48 Parc communautaire Monck
- 49 Stratégie sur l'art civique ✳
- 50 Stratégie patrimoniale ✳
- 51 Préservation du cœur historique du centre-ville ✳
- 52 Mise en valeur des caractéristiques des ruisseaux ✳

38 FRÉQUENTER ET DÉVELOPPER LE CENTRE-VILLE





AV. NOTRE DAME

CHEMIN STE ANNE

RUE ELM

RUE CEDAR

RUE LARCH

RUE BRADY

VAN HORNE

RUE PARIS

WORTHINGTON CRES

RUE ELM

17

23

41

03

31

01

33

30

27

P

45

16

36

37

40

22

08

15

44

13

04

38

04

34

05

18

09

39

P

26

28

24

17

44

19

47





Section 4

La stratégie



**Avant-garde
Dynamisme
Effervescence**

**Moteur
Créativité**

Beauté

Fierté

Centre-ville

La stratégie pour le centre-ville de Sudbury

Afin d'élaborer une stratégie découlant d'une longue liste de mesures à petite, à moyenne et à grande échelle, la stratégie regroupe des démarches proposées s'articulant autour de trois éléments centraux qui alimenteront le changement au centre-ville durant les 10 prochaines années.



L'activité et la croissance

Comment peut-on faire du centre-ville un endroit actif et en effervescence, et mettre en valeur son potentiel afin qu'il devienne une destination pour la municipalité et la région ainsi que le véritable centre du Nord?



L'accès et la connectivité

Comment peut-on le mieux relier le centre-ville aux secteurs avoisinants, à l'ensemble du Grand Sudbury et au reste de l'Ontario pour qu'il devienne un centre accessible à tous?



La beauté et la fierté

Comment peut-on le mieux représenter le caractère et le paysage particuliers de la région au centre-ville pour y créer un sentiment d'appartenance attirant, superbe, agréable et unique?

Les sections suivantes traitent de la stratégie pour le centre-ville de Sudbury et présentent en détail les initiatives à petite, à moyenne et à grande échelle nécessaires à leur réalisation.